



СВОДНЫЙ ДОКЛАД РЕСПУБЛИКИ ТАТАРСТАН

**О РЕЗУЛЬТАТАХ МОНИТОРИНГА
ЭФФЕКТИВНОСТИ
ДЕЯТЕЛЬНОСТИ ОРГАНОВ
МЕСТНОГО САМОУПРАВЛЕНИЯ
ГОРОДСКИХ ОКРУГОВ И
МУНИЦИПАЛЬНЫХ РАЙОНОВ
ПО ИТОГАМ 2013 ГОДА**

СОДЕРЖАНИЕ

ВВЕДЕНИЕ	3
I. Экономическое развитие	16
II. Дошкольное образование	47
III. Общее и дополнительное образование	50
IV. Культура	56
V. Физическая культура и спорт	60
VI. Жилищное строительство и обеспечение граждан жильем	64
VII. Жилищно-коммунальное хозяйство	69
VIII. Организация муниципального управления	73
IX. Энергосбережение и повышение энергетической эффективности	79
X. Заключение	86
XI. Табличные материалы	92

ВВЕДЕНИЕ

Сводный доклад Республики Татарстан о результатах мониторинга эффективности деятельности органов местного самоуправления городских округов и муниципальных районов Республики Татарстан за 2013 год и их планируемых значениях на 2014-2016 годы (далее – Сводный доклад Республики Татарстан) подготовлен во исполнение Указа Президента Российской Федерации от 28 апреля 2008 года № 607 «Об оценке эффективности деятельности органов местного самоуправления городских округов и муниципальных районов», постановления Правительства Российской Федерации от 17 декабря 2012 года № 1317 «О мерах по реализации Указа Президента Российской Федерации от 28 апреля 2008 года № 607 «Об оценке эффективности деятельности органов местного самоуправления городских округов и муниципальных районов» и подпункта «и» пункта 2 Указа Президента Российской Федерации от 7 мая 2012 года № 601 «Об основных направлениях совершенствования системы государственного управления», а также в соответствии с нормативными правовыми актами Республики Татарстан:

- Указом Президента Республики Татарстан от 26 мая 2008 года № УП-246 «О мерах по реализации в Республике Татарстан Указа Президента Российской Федерации от 28 апреля 2008 года № 607 «Об оценке эффективности деятельности органов местного самоуправления городских округов и муниципальных районов»;
- Указом Президента Республики Татарстан от 26 марта 2009 года № УП-177 «О порядке подготовки Доклада Президента Республики Татарстан о фактически достигнутых значениях показателей для оценки эффективности деятельности органов исполнительной власти Республики Татарстан за отчетный год и их планируемых значениях на трехлетний период и сводного доклада Республики Татарстан о результатах мониторинга эффективности деятельности органов местного самоуправления городских округов и муниципальных районов Республики Татарстан»;
- распоряжением Президента Республики Татарстан от 26 мая 2008 года № 138;

- постановлением Кабинета Министров Республики Татарстан от 04.05.2013 № 307 «О мерах по реализации Указа Президента Республики Татарстан от 26 мая 2008 года № УП-246 «О мерах по реализации в Республике Татарстан Указа Президента Российской Федерации от 28 апреля 2008 года № 607 «Об оценке эффективности деятельности органов местного самоуправления городских округов и муниципальных районов»»;
- постановлением Кабинета Министров Республики Татарстан от 27.05.2013 № 355 «О подготовке сводного доклада Республики Татарстан о результатах мониторинга эффективности деятельности органов местного самоуправления городских округов и муниципальных районов Республики Татарстан за отчетный период и их планируемых значениях на трехлетний период».

Сводный доклад Республики Татарстан подготовлен Министерством экономики Республики Татарстан на основе докладов глав городских округов и муниципальных районов Республики Татарстан о достигнутых значениях показателей для оценки эффективности деятельности органов местного самоуправления городских округов и муниципальных районов при участии органов исполнительной власти республики. Подготовка Сводного доклада Республики Татарстан осуществлялась с использованием единой информационно-аналитической системы «Оценка Эффективности Управления».

Оценка проведена по достигнутому уровню и динамике значений показателей социально-экономического развития 43 муниципальных районов и 2 городских округов, в том числе по динамике среднереспубликанских значений за 2011-2013 годы и оценки населением деятельности органов местного самоуправления.

По итогам проведенного анализа подготовлены рекомендации для органов местного самоуправления по разработке и реализации необходимых мероприятий, направленных на нивелирование негативных тенденций и повышение эффективности работы в соответствующих сферах и отраслях.

Доклады глав городских округов и муниципальных районов Республики Татарстан о достигнутых значениях показателей для оценки эффективности деятельности органов местного самоуправления городских округов и

муниципальных районов за 2013 год и их планируемых значениях на 2014-2016 годы размещены на портале муниципальных образований Республики Татарстан в сети Интернет по адресу: www.msu.tatarstan.ru.

Социально-экономическое развитие Республики Татарстан

2013 год характеризовался переходом к новой более низкой траектории экономического роста. Ослабление внешнего спроса на продукцию республиканских товаропроизводителей в связи с тенденциями торможения в мировой экономике, неблагоприятные погодные условия, приведшие к потере части урожая и росту цен на продовольствие, эффект высокой базы 2012 года по другим секторам обусловили снижение темпов роста валового регионального продукта (далее – ВРП), по оценке, до 102,0% к уровню 2012 года (2012 г. – 105,5%). При этом следует отметить, что темпы роста ВРП превышали темпы роста ВВП Российской Федерации (Рис. 1).

В целом по республике в 2013 году объем ВРП составил, по оценке, 1520,1 млрд.рублей.

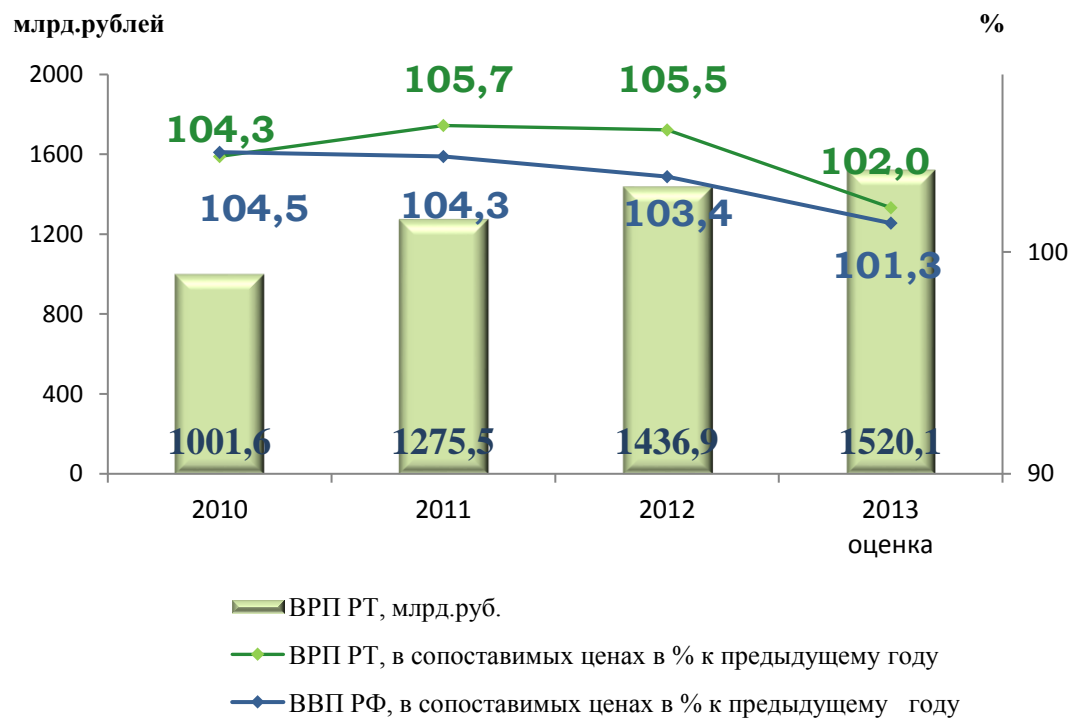


Рис. 1. Динамика ВРП Республики Татарстан и ВВП Российской Федерации

По итогам 2013 года индекс промышленного производства составил 101,0% к уровню 2012 года, объем отгруженной продукции достиг 1 524,3 млрд.рублей (Рис. 2).

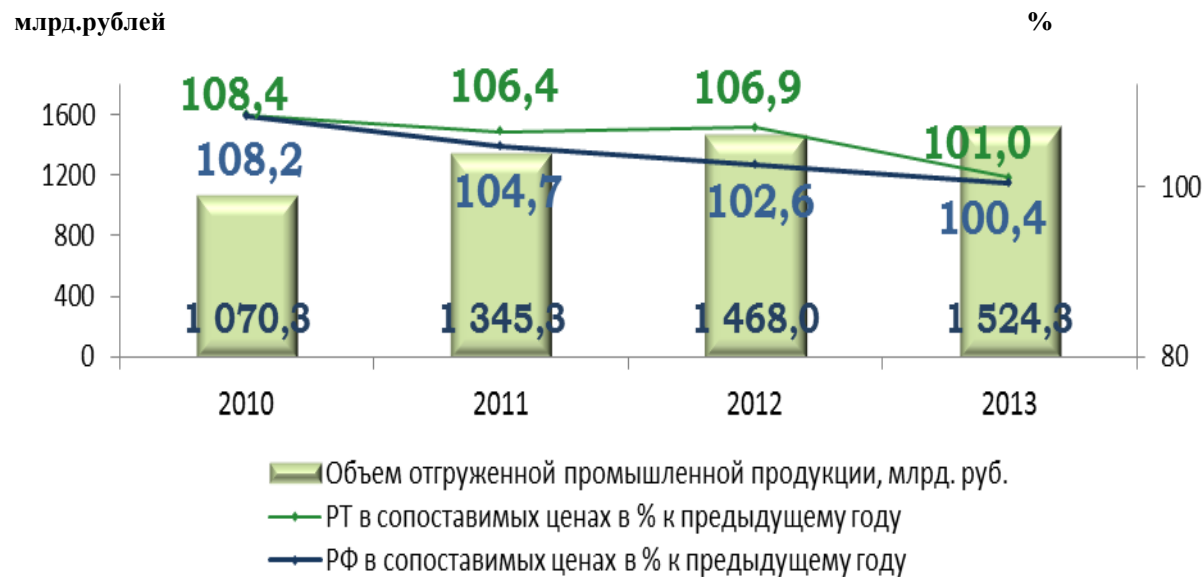


Рис. 2. Динамика промышленного производства

Повышение конкурентоспособности экономики республики тесно связано со значительными объемами привлекаемых инвестиций. По абсолютным объемам инвестиций в основной капитал Татарстан стабильно лидирует среди всех регионов ПФО. В 2013 году в экономику и социальную сферу Татарстана привлечено более 520,2 млрд.рублей инвестиций в основной капитал (Рис.3).



Рис. 3. Динамика инвестиций в основной капитал

В структуре инвестиций в основной капитал наблюдалось увеличение удельного веса собственных средств предприятий и организаций, направленных на инвестиционные цели (с 47,5% в 2012 году до 51,7% в 2013 году). Доля привлеченных средств составила 48,3% (в 2012 году – 52,5%).

Инвестиции преимущественно направлялись в обрабатывающий сектор экономики – 32,0%; транспорт и связь – 16,2%; операции с недвижимым имуществом – 15,6%; добычу полезных ископаемых – 11,8%.

Республика Татарстан является одним из наиболее благоприятных для инвестирования регионов Российской Федерации. В течение последних лет отмечается устойчивая динамика развития региона, республике удалось достичь заметных результатов в вопросе привлечения инвестиций в экономику и создания комфортного инвестиционного климата.

Эффективность проводимой инвестиционной политики Республики Татарстан подтверждают исследования ведущих международных агентств и компаний. На протяжении последних лет Республика Татарстан по версии рейтингового агентства «Эксперт РА» стабильно занимает лидирующие позиции среди регионов Приволжского федерального округа по показателю «минимальный инвестиционный риск». По результатам 2013 года Татарстан подтвердил присвоенный в 2012 году рейтинг 1А (максимальный потенциал – минимальный риск). Также в 2013 году рейтинговое агентство «Эксперт РА» присвоило республике первое место в номинации «Минимальный экономический риск» и третье место в номинации «Создание высокопроизводительных рабочих мест». В 2012 и 2013 годах в десятку рейтинга городов по удобству для ведения бизнеса журнала «Forbes» вошла Казань. По итогам VI всероссийского конкурса муниципальных образований Казань признана лучшим муниципалитетом Российской Федерации. Все это определяет высокий международный рейтинг Республики Татарстан, его органичную интеграцию в мировое экономическое пространство. Положительная динамика социально-экономического развития республики обусловлена, прежде всего, крупномасштабными инвестиционными вложениями в ключевых отраслях экономики.

Комплексный подход к повышению инвестиционной привлекательности нашел отражение в Стандарте деятельности органов исполнительной власти субъектов Российской Федерации по обеспечению благоприятного инвестиционного климата, разработанном Агентством стратегических инициатив.

Министерством экономики Республики Татарстан разработан Стандарт деятельности органов местного самоуправления по обеспечению благоприятного инвестиционного климата в муниципальных образованиях Республики Татарстан.

Основными целями решения задач по размещению производительных сил являются увеличение добавленной стоимости, создание новых высокооплачиваемых рабочих мест, решение проблем в сфере занятости населения, обеспечение экологического благополучия и в целом повышение качества жизни населения. На реализацию этих задач

направлен проект по развитию Камского инновационного территориально-производственного кластера (далее – Кластер), вошедшего в 2012 году в перечень пилотных инновационных кластеров, утвержденный Председателем Правительства Российской Федерации Д.А.Медведевым.

По итогам 2013 года объем валового территориального продукта в Кластере составил 386,8 млрд.рублей или 25,4% от ВРП Республики Татарстан. Объем отгруженной продукции составил 691,4 млрд.рублей или 45,4% от всей республиканской продукции. На долю инвестиций, привлеченных в Кластер, пришлось 30,1% от всего объема инвестиций в основной капитал республики или 156,7 млрд.рублей в денежном эквиваленте.

В 2013 году на территории Кластера велось строительство новых заводов и были запущены новые производства. Так, в Елабуге состоялся пуск полномасштабного производства «Форд Эксплорер», начато строительство завода двигателей «Форд».

На Комплексе нефтеперерабатывающих и нефтехимических заводов ОАО «ТАНЕКО» в Нижнекамске ведется строительство комбинированной установки гидрокрекинга (Пусковой комплекс 1Б), которая позволит за счет переработки вакуумного газойля (до 2,9 млн.тонн в год) с ЭЛОУ-АВТ увеличить выход светлых нефтепродуктов. По итогам 2013 года с начала строительства Этапа 1Б освоено 22,0 млрд.рублей. Завершены строительные-монтажные работы на первой пусковой схеме. На водородной установке получен обкаточный продукт.

ОАО «ТАИФ-НК» начато строительство комплекса по глубокой переработке тяжелых остатков нефти. В ОАО «Нижнекамскнефтехим» введен в строй завод по производству АБС-пластиков. В Набережных Челнах запущено инновационное производство синтетического сапфира ООО «Кама кристалл технолоджи». Компания «Камский бекон» ввела в эксплуатацию один из крупнейших в России цехов по забою и переработке скота. В Камских Полянах состоялся запуск линий по производству инновационных материалов.

Продолжилось строительство интегрированного комплекса по производству аммиака, метанола и карбамида ОАО «Аммоний». С начала строительства профинансировано 34,3 млрд.рублей, выполнено строительно-монтажных работ на сумму 6,51 млрд.рублей. Реализация проекта позволит покрыть значительную долю потребностей в метаноле, аммиачной селитре, гранулированном карбамиде на территории России, причем 50% карбамида планируется реализовывать также в странах СНГ, Европы и Азии. В реализации проекта задействованы как российские подрядные организации с генеральным подрядчиком компанией ОАО «НИИК», так и Консорциум иностранных компаний (Mitsubishi Heavy Industries, Sojitz и CNCEC). Пуск объекта в эксплуатацию запланирован на второе полугодие 2015 года.

Одной из главных целей социальной политики Республики Татарстан является создание условий, обеспечивающих повышение доходов и качества жизни населения.

В 2013 году темпы роста денежных доходов на душу населения были ниже уровня 2012 года, составив 108,8%. Номинальные денежные доходы составили 26 122,9 рубля на душу населения в месяц. Кроме того, под влиянием более высокого инфляционного фона (индекс потребительских цен в среднем за 2013 год - 106,9% и 104,5% за 2012 год) реальные темпы роста денежных доходов снизились со 114,2% в 2012 году до 102,3% в 2013 году (Рис. 4).

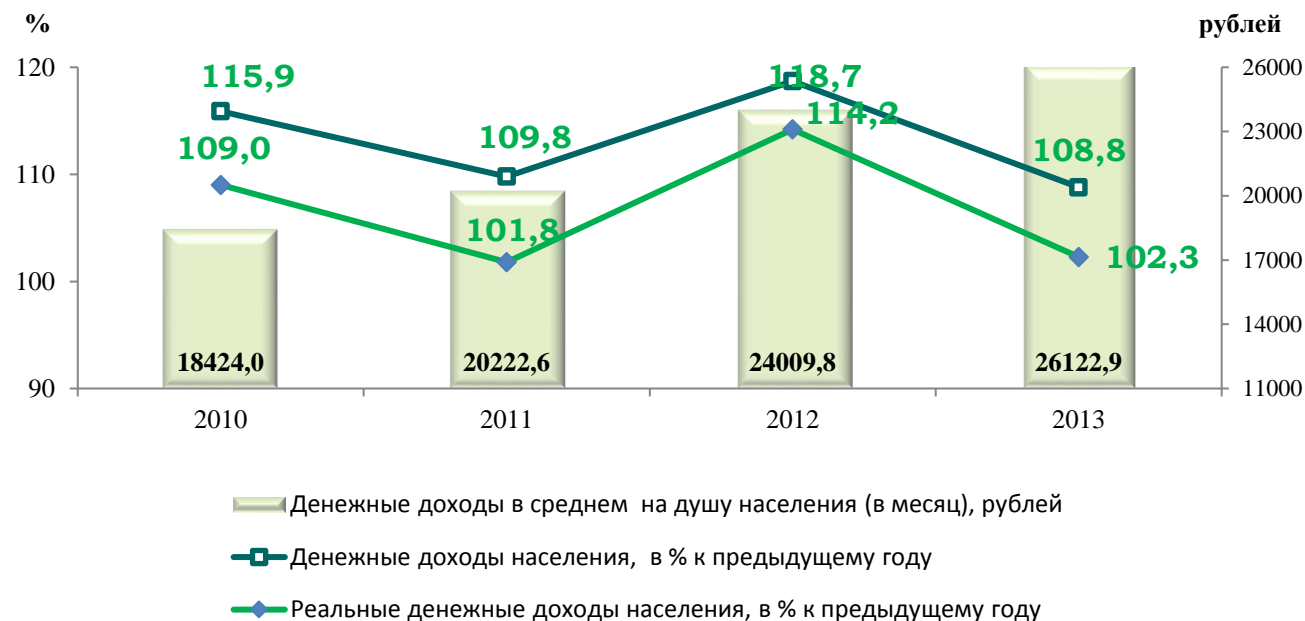


Рис. 4. Динамика денежных доходов населения

Средняя начисленная заработная плата работающих на предприятиях и в организациях республики, включая малое предпринимательство, в 2013 году составила 26 034,5 рубля и увеличилась по сравнению с 2012 годом на 12,0%. Темп роста реальной заработной платы, рассчитанный с учетом индекса потребительских цен на товары и услуги, составил 104,9% (Рис. 5).

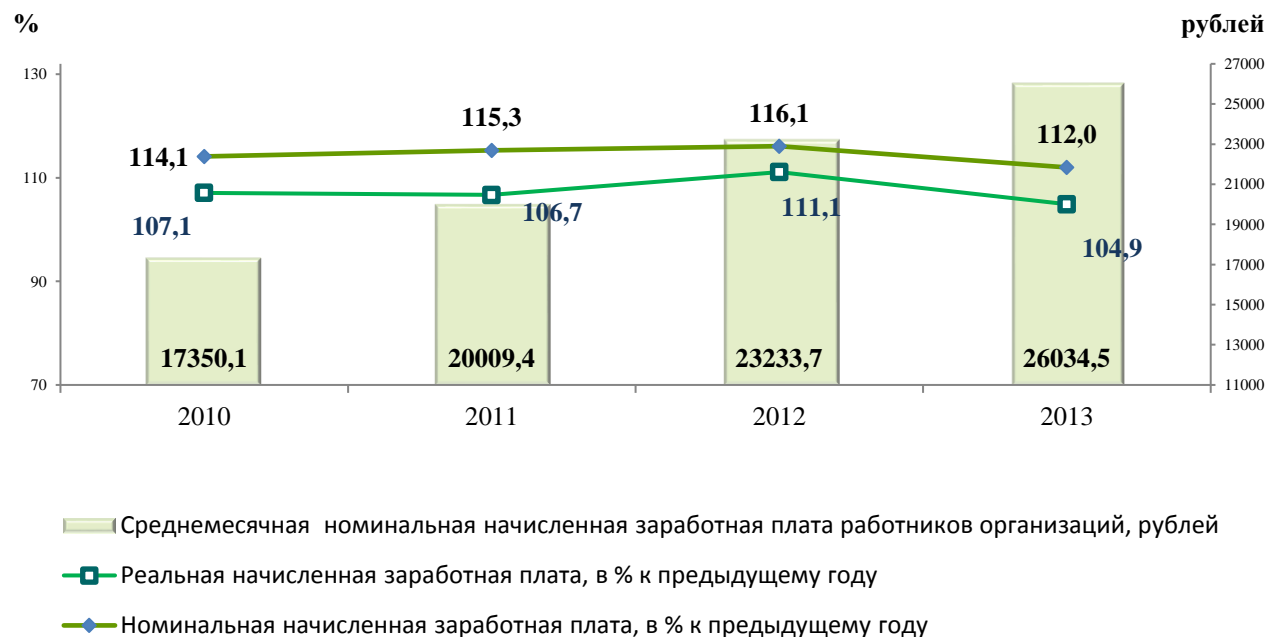


Рис. 5. Динамика среднемесячной заработной платы

В целях дальнейшего последовательного приближения заработной платы работников бюджетной сферы к целевым показателям, определённых Указом Президента Российской Федерации от 7 мая 2012 года № 597 «О мероприятиях по реализации государственной социальной политики», в республике принято распоряжение Кабинета Министров Республики Татарстан от 20.12.2012 № 2291-р, которым утверждено повышение размеров оплаты труда категорий работников в 2013 – 2018 годах.

В 2013 году на повышение заработной платы работникам бюджетной сферы выделены средства в объеме 16,2 млрд. рублей, в том числе за счет федеральных источников 3,7 млрд. рублей.

Все целевые значения на 2013 год по повышению оплаты труда отдельным категориям работников бюджетной сферы

государственных учреждений Республики Татарстан исполнены.

Важнейшим фактором обеспечения конкурентоспособности экономики Республики Татарстан в современных условиях является наличие эффективно функционирующей системы государственного стратегического управления, обеспечивающей формирование долгосрочных приоритетов в области социально-экономического развития и мониторинг реализации принимаемых решений.

К документам стратегического планирования Республики Татарстан относятся:

- Программа развития и размещения производительных сил Республики Татарстан на основе кластерного подхода до 2020 года и на период до 2030 года (утверждена постановлением Кабинета Министров Республики Татарстан от 22.10.2008 № 763 «Об утверждении Программы развития и размещения производительных сил Республики Татарстан на основе кластерного подхода до 2020 года и на период до 2030 года»);
- Схема территориального планирования Республики Татарстан (утверждена постановлением Кабинета Министров Республики Татарстан от 21.02.2011 № 134 «Об утверждении схемы территориального планирования Республики Татарстан»);
- Программа социально-экономического развития Республики Татарстан на 2011-2015 годы (утверждена Законом Республики Татарстан от 22 апреля 2011 года № 13-ЗРТ «Об утверждении Программы социально – экономического развития Республики Татарстан на 2011-2015 годы»);
- Долгосрочный прогноз социально-экономического развития Республики Татарстан на период до 2030 года;
- Государственное задание на управление республиканским органам исполнительной власти по индикаторам оценки качества жизни населения и эффективности их деятельности на 2014 - 2016 годы (утверждено постановлением Кабинета Министров Республики Татарстан от 12.02.2014 № 82 «Об утверждении Государственного задания на

управление республиканским органам исполнительной власти по индикаторам оценки качества жизни населения и эффективности их деятельности на 2014 - 2016 годы»);

- Программа развития Камского инновационного территориально-производственного кластера на период до 2020 года;
- Долгосрочная целевая программа «Повышение производительности труда на предприятиях машиностроительного и нефтехимического комплексов Республики Татарстан на 2013-2016 годы»;
- Программа развития рынка интеллектуальной собственности в Республике Татарстан на 2013-2020 годы.

Успешно реализуются федеральные и республиканские целевые программы, направленные на развитие производства, сельского хозяйства, образования, здравоохранения, культуры, повышения качества и уровня жизни населения.

В 2013 году в Республике Татарстан реализовывались 60 ведомственных и 58 долгосрочных целевых программ, объемы финансирования которых показаны в таблице 1.

Таблица 1. Финансирование программ

	План	Факт	% финансирования от плана
Всего, в том числе:	151,0	144,5	95,7
Бюджет РТ	76,9	84,4	109,8
Бюджет РФ	27,8	30,4	109,4
Бюджет МО	2,1	1,7	81,0
Внебюджетные источники	44,2	28,0	63,3

I. Экономическое развитие

Регулярно осуществляется мониторинг социально-экономического развития муниципальных образований Республики Татарстан. Между Кабинетом Министров Республики Татарстан и муниципальными районами (городскими округами) ежегодно подписываются Соглашения о достижении планируемых показателей, характеризующих уровень социально-экономического развития каждого муниципального района (городского округа) республики и удовлетворенность населения деятельностью органов местного самоуправления муниципальных образований Республики Татарстан.

Инструментом оценки достигнутого уровня в развитии муниципальных районов и городских округов служит ежемесячно формируемый рейтинг социально-экономического развития муниципальных образований, т.е. ранжирование муниципальных районов (городских округов) по уровню социально-экономического развития. Результаты рейтинга используются для ежемесячной оперативной оценки эффективности деятельности органов местного самоуправления и выявления уязвимых мест в развитии муниципальных районов (городских округов), а также главами районов – для сравнения достигнутых результатов относительно других (соседних) территорий.

В рейтинге социально – экономического развития муниципальных районов и городских округов Республики Татарстан за январь-декабрь 2013 года лидирующие позиции заняли г.Казань (1 место), Альметьевский (2 место) и Лаишевский (3 место) районы. Замыкают рейтинг – Тетюшский, Спасский и Чистопольский муниципальные районы (Таблица 1.1.).

**Таблица 1.1. Рейтинг социально-экономического развития муниципальных районов и городских округов
Республики Татарстан за январь-декабрь 2013 года**

Итоговый рейтинг	Наименование муниципального района (городского округа)	Изменение к январю-декабрю 2012 г.
1	Казань	-
2	Альметьевский	-
3	Лаишевский	↑ 2
4	Тукаевский	-
5	Нижнекамский	↓ -2
6	Набережные Челны	-
7	Новошешминский	-
8	Пестречинский	↑ 5
9	Менделеевский	↑ 8
10	Тюлячинский	↑ 8
11	Елабужский	↓ -2
12	Высокогорский	↓ -1
13	Азнакаевский	↑ 7
14	Лениногорский	↓ -4
15	Актанышский	↑ 1
16	Нурлатский	↓ -8
17	Бугульминский	↓ -3
18	Верхнеуслонский	↑ 3
19	Сармановский	↑ 3
20	Зеленодольский	↑ 4
21	Заинский	↓ -6
22	Буинский	↑ 4
23	Сабинский	↓ -11
24	Бавлинский	↓ -1
25	Кайбицкий	↑ 3

26	Ютазинский	↑	4
27	Мензелинский	↑	2
28	Камско-Устьинский	↑	6
29	Агрызский	↓	-4
30	Черемшанский	↓	-11
31	Апастовский	↓	-4
32	Атнинский	↑	7
33	Муслимовский	↑	5
34	Алькеевский	↓	-3
35	Мамадышский	↑	5
36	Кукморский	↓	-4
37	Арский	↓	-1
38	Балтасинский	↑	4
39	Алексеевский	↓	-6
40	Дрожжановский	↓	-5
41	Аксубаевский	↓	-4
42	Рыбно-Слободский	↓	-1
43	Чистопольский	↑	2
44	Спасский	↓	-1
45	Тетюшский	↓	-1

По показателям рейтинга ситуация выглядит следующим образом.

Основной объем отгруженной промышленной продукции приходится на следующие муниципальные образования (Таблица 1.2.):

Таблица 1.2. Объем отгруженной промышленной продукции

Муниципальные образования - лидеры	Отгрузка, млн.рублей	% в РТ	ИПП,% к январю-декабрю 2012 г.
1.Альметьевский район	437 989,5	28,7	97,6
2.Нижекамский район	348 379,3	22,8	101,2
3.г.Казань	253 933,5	16,6	105,7
4.г.Набережные Челны	191 921,4	12,6	95,1
5.Елабужский район	69 234,0	4,5	147,0
РТ	1 524 303,5	100,0	101,2

В расчете на душу населения объем отгруженной продукции в среднем по республике составил 398,8 тыс.рублей, наиболее высокие результаты по этому показателю в Альметьевском, Нижнекамском, Новошешминском, Елабужском и Тукаевском муниципальных районах (Рис.1.1.).

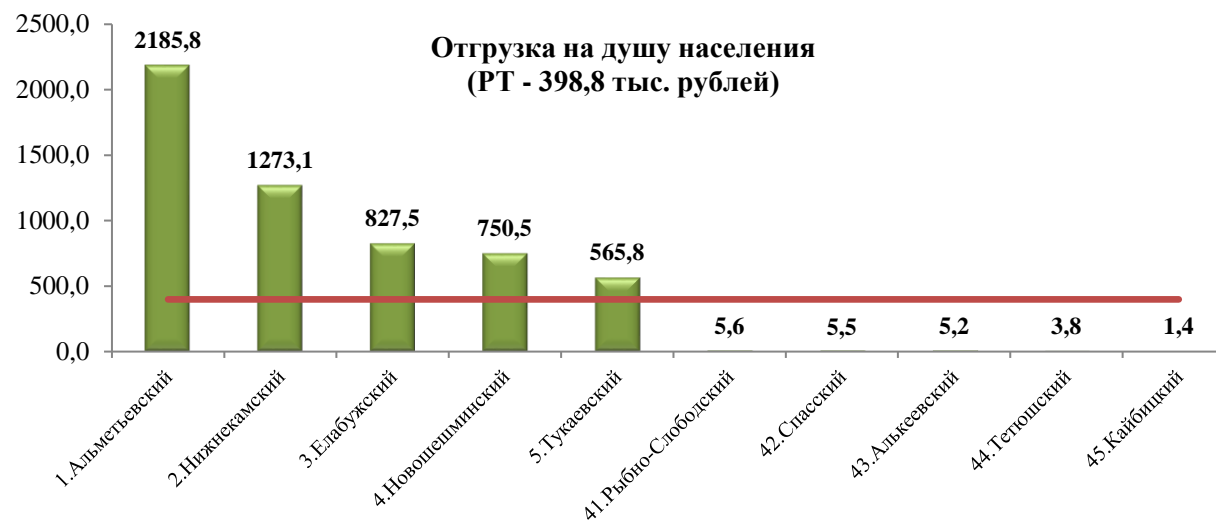


Рис.1.1. Отгрузка на душу населения

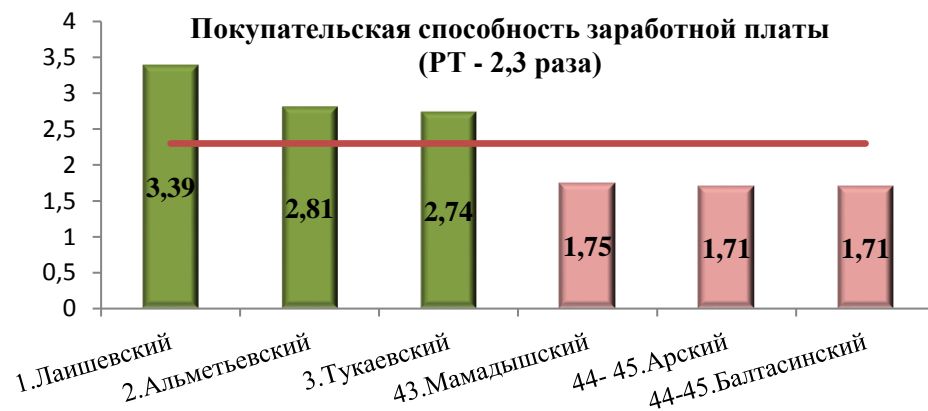


Рис.1.2. Покупательская способность заработной платы

Покупательская способность заработной платы (соотношение средней начисленной заработной платы к МПБ) составила 2,3 раза (Рис.1.2.). Максимальное значение данного показателя в Лаишевском (3,39 раза), Альметьевском (2,81 раза), Тукаевском (2,74 раза) муниципальных районах. Минимальное значение показателя – в Мамадышском (1,75 раза), Арском (1,71 раза), Балтасинском (1,71 раза) муниципальных районах.

По состоянию на 1 января 2014 года уровень зарегистрированной безработицы по республике составил 0,85%.

В 15 муниципальных районах и г.Казани данный показатель ниже среднереспубликанского значения. Наиболее высокий уровень безработицы в Чистопольском (2,01%), Елабужском (1,75%), Сабинском (1,69%) муниципальных районах (Рис.1.3.).

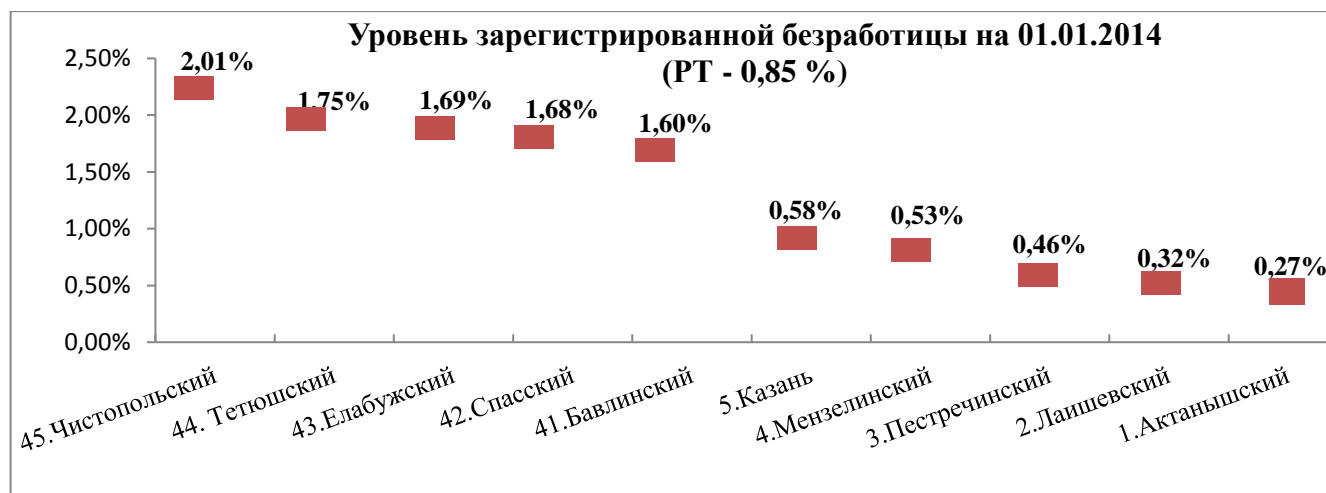


Рис.1.3. Уровень зарегистрированной безработицы

За январь-декабрь 2013 года налоговые и неналоговые доходы на душу населения по Республике Татарстан составили 9 987 рублей.

Наибольшие значения данного показателя в Сабинском (15 994 рублей), Лаишевском (13 874 рублей), Новошешминском (12 851 рублей) районах и г.Казань (11 679 рублей). Минимальное значение в Рыбно-Слободском районе (5 114 рублей) (Рис.1.4.).

**Налоговые и неналоговые доходы на душу населения
(РТ - 9987 рублей)**

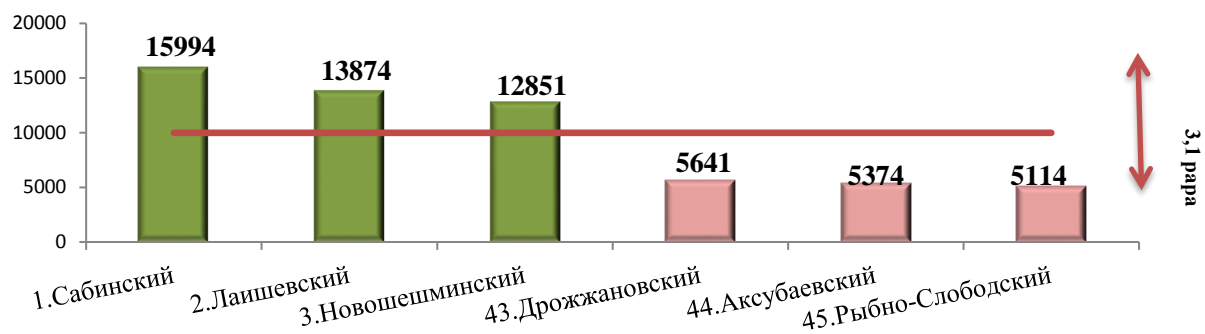


Рис.1.4. Налоговые и неналоговые доходы на душу населения

За январь-декабрь 2013 года в Республике Татарстан введено в эксплуатацию 0,6 кв.метра общей площади жилья в расчете на душу населения. Наибольшая площадь жилья на душу населения введена в Тукаевском (2,171 кв.метра), Лаишевском (1,733 кв.метра) и Пестречинском (1,705 кв.метра) муниципальных районах (Рис.1.5.).

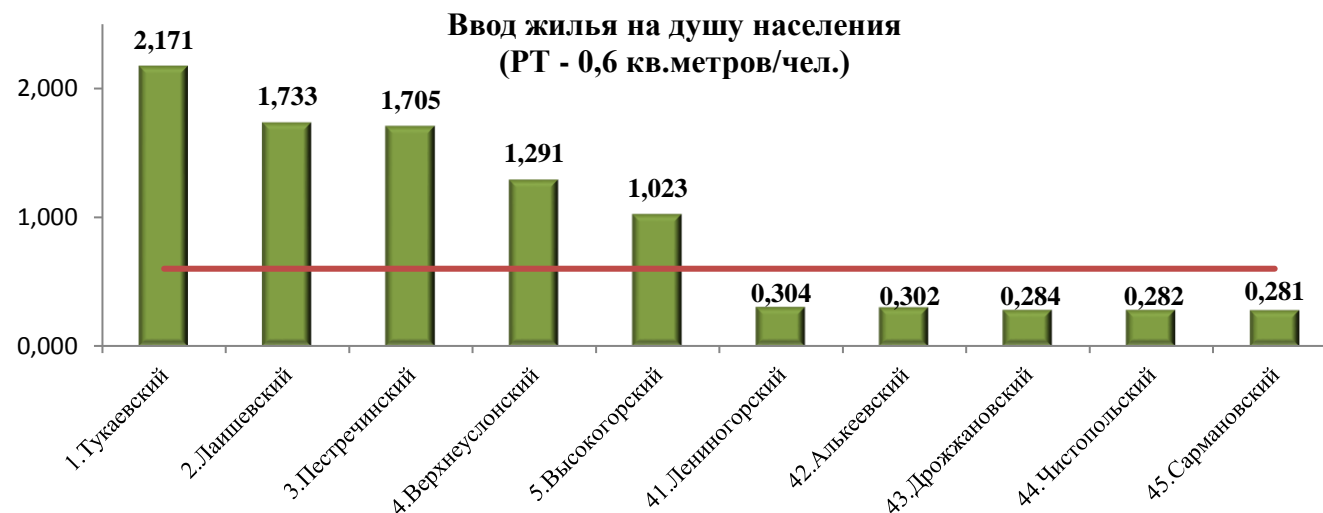


Рис.1.5. Ввод жилья на душу населения

В 2013 году в Республике Татарстан осуществляли свою деятельность 140,6 тыс. субъектов малого и среднего предпринимательства, по сравнению с 2012 годом их количество уменьшилось на 18,7 тыс. единиц (11,7%). Оборот субъектов малого и среднего предпринимательства составил 1 225,1 млрд. рублей, что на 10,4% выше 2012 года. Численность занятых в сфере малого и среднего предпринимательства составила 390,1 тыс. человек и уменьшилась по сравнению с 2012 годом на 0,75%.

Наибольший вклад в объем оборота малых предприятий внесли малые предприятия оптовой и розничной торговли (43,9%), строительства (25,0%), обрабатывающего производства (12%) и операций с недвижимым имуществом, аренды и предоставления услуг (7,8%).

Наибольшее количество индивидуальных предпринимателей республики заняты в сфере оптовой и розничной торговли (52,2%), транспорта и связи (12,3%), операций с недвижимым имуществом, аренды и предоставления услуг

(11,2%), обрабатывающего производства (6,1%), сельского хозяйства, охоты и лесного хозяйства (5,8%), предоставление прочих коммунальных, социальных и персональных услуг (4,8%), строительства (2,8%), гостиниц и ресторанов (2,1%).

В валовом региональном продукте отмечалось увеличение доли малого и среднего бизнеса на 0,2 процентных пункта (Таблица 1.4.).

Таблица 1.4. Субъекты малого и среднего предпринимательства

Наименование показателя	2012 г.	2013 г.
Количество субъектов малого и среднего предпринимательства, единиц	159 373	140 651
Оборот субъектов малого и среднего предпринимательства, млрд.рублей	1 110,1	1 225,2
Численность занятых в сфере малого и среднего предпринимательства, тыс.человек	393,1	390,1
Доля субъектов малого и среднего предпринимательства в валовом региональном продукте, %	25,4	25,6

На финансовую поддержку малого и среднего предпринимательства было направлено 804,4 млн.рублей, 811 предпринимателей республики получили субсидии (Таблица 1.5.).

Таблица 1.5. Мероприятия по поддержке малого и среднего предпринимательства

№	Мероприятие	Количество получателей субсидий, ед.	Общая сумма выданных субсидий, млн.рублей
1.	Мероприятие по развитию лизинга оборудования: субсидирование первого взноса и процентной ставки (ЛИЗИНГ-ГРАНТ)	519	583,9
2.	Комплекс мероприятий по внедрению инноваций и технологической модернизации	36	123,3

№	Мероприятие	Количество получателей субсидий, ед.	Общая сумма выданных субсидий, млн.рублей
3.	Реализация мероприятия по субсидированию затрат субъектов малого и среднего предпринимательства и объектов инфраструктуры поддержки малого и среднего предпринимательства на технологическое присоединение к объектам электросетевого хозяйства, а также иные мероприятия по энергосбережению	29	18,9
4.	Предоставление субсидий из бюджета Республики Татарстан на развитие системы кредитования сельскохозяйственным потребительским кооперативам РТ	3	0,9
5.	Субсидии на возмещение затрат субъектов малого и среднего предпринимательства Республики Татарстан на получение образовательных услуг	53	5,2
6.	Предоставление субсидий субъектам малого и среднего предпринимательства Республики Татарстан - резидентам промышленных площадок муниципального уровня	171	72,2

Для обеспечения положительной динамики развития малого и среднего предпринимательства в дальнейшем также планируется реализация комплекса мер по совершенствованию форм государственной поддержки.

В 2013 году **число субъектов малого и среднего предпринимательства в расчете на 10 тыс.человек населения** в Республике Татарстан колеблется от 134 в Кайбицком муниципальном районе до 563 субъектов в Тукаевском муниципальном районе. Также лидируют по числу субъектов малого и среднего предпринимательства на 10 тыс.человек населения городские округа Набережные Челны (509) и Казань (472) (Рис.1.6.). Наименьшее число субъектов малого предпринимательства наблюдалось в Атнинском (174), Аксубаевском (171) и Кайбицком (134) муниципальных районах (Рис.1.7.).



Рис.1.6. Районы-лидеры по числу субъектов малого и среднего предпринимательства в расчете на 10 тыс.человек населения



Рис.1.7. Районы – аутсайдеры по числу субъектов малого и среднего предпринимательства в расчете на 10 тыс.человек населения

Территориальное распределение субъектов малого предпринимательства неравномерно, что, в первую очередь, связано с неравномерным распределением населения, инфраструктуры и условий финансовой, информационной и технологической поддержки предпринимателей.

Доля среднесписочной численности работников (без внешних совместителей) малых предприятий в среднесписочной численности работников в среднем по Республике Татарстан в 2013 году составила 25,0% (в 2012 году – 24,3%). Наибольшая доля среднесписочной численности работников малых предприятий отмечается в Балтасинском (58,0%), Актанышском (50,1%), Тукаевском (48,0%) и Атнинском (42,5%) муниципальных районах (Рис.1.8.).

Наименьшая доля среднесписочной численности работников малых предприятий - в Сармановском (6,7%), Аксубаевском (8,1%) и Кайбицком (9,9%) муниципальных районах (Рис.1.9.).



Рис.1.8. Доля среднесписочной численности работников (без внешних совместителей) МСП в ССЧ работников всех предприятий и организаций

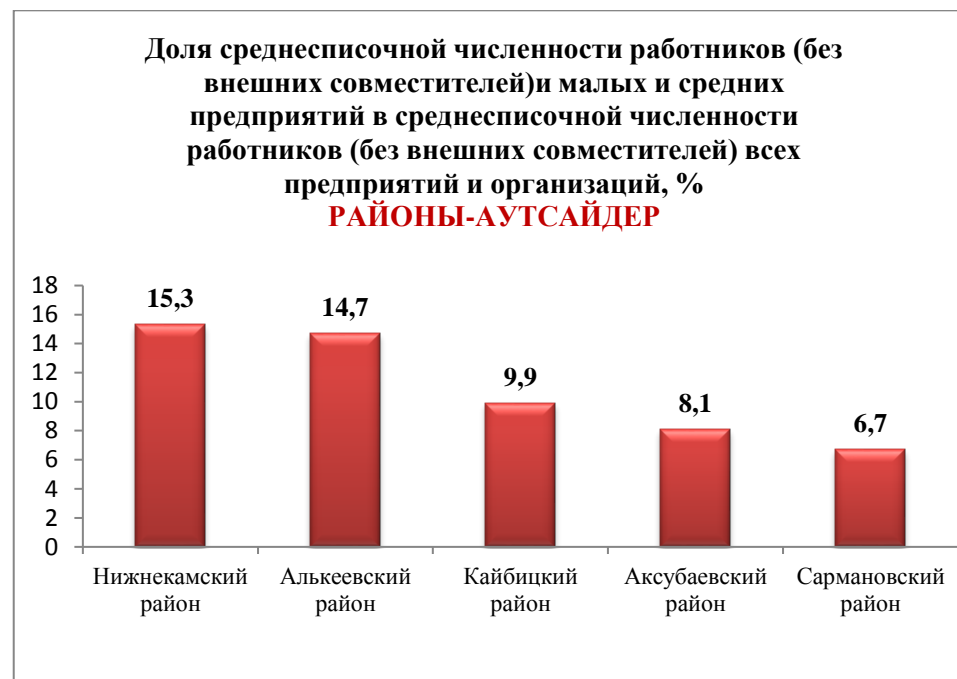


Рис.1.9. Доля среднесписочной численности работников (без внешних совместителей) МСП в ССЧ работников всех предприятий и организаций

Органам местного самоуправления необходимо:

- расширять спектр информационных, консультационных и правовых услуг субъектам малого и среднего предпринимательства при организации и ведении бизнеса, в том числе оказываемых в электронном виде;
- активизировать работу по созданию объектов, относящихся к инфраструктуре поддержки субъектов малого и среднего предпринимательства, прежде всего путем вовлечения в хозяйственный оборот неиспользуемых земельных и производственных площадей;
- утвердить программы поддержки малого предпринимательства;
- обеспечить выполнение мероприятий «Дорожной карты» развития малого и среднего предпринимательства в Республике Татарстан на 2014-2016 годы (утвержден постановлением Кабинета Министров Республики Татарстан от 07.05.2014 № 302 «От утверждении Плана мероприятий («дорожной карты») развития малого и среднего предпринимательства в Республике Татарстан на 2014 - 2016 годы»).

Активная инвестиционная политика в республике обеспечивает высокий уровень **объема инвестиций в основной капитал (за исключением бюджетных средств) в расчете на 1 жителя**, который по сравнению с 2012 годом увеличился на 23,1% и составил 66,7 тыс.рублей (Рис.1.10.).



Рис.1.10. Объем инвестиций в основной капитал (за исключением бюджетных средств) в расчете на 1 жителя

Максимальный объем инвестиций на 1 жителя осуществлен в Менделеевском, Елабужском и Лаишевском муниципальных районах (Рис.1.11.).

Объем инвестиций в основной капитал (за исключением бюджетных средств) в расчете на 1 жителя, тыс.рублей
РАЙОНЫ- ЛИДЕРЫ

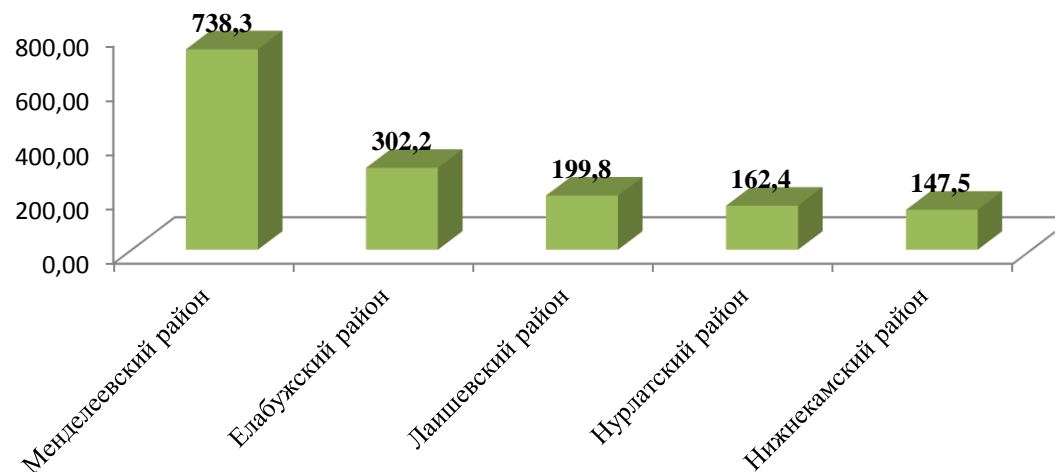


Рис.1.11. Районы-лидеры по объему инвестиций в основной капитал (за исключением бюджетных средств) в расчете на 1 жителя

Наименьшая инвестиционная активность (менее 3 тыс.рублей на 1 жителя) зафиксирована в Мензелинском и Спасском муниципальных районах (Рис.1.12.).

Объем инвестиций в основной капитал (за исключением бюджетных средств) в расчете на 1 жителя, тыс.рублей
РАЙОНЫ-АУТСАЙДЕРЫ

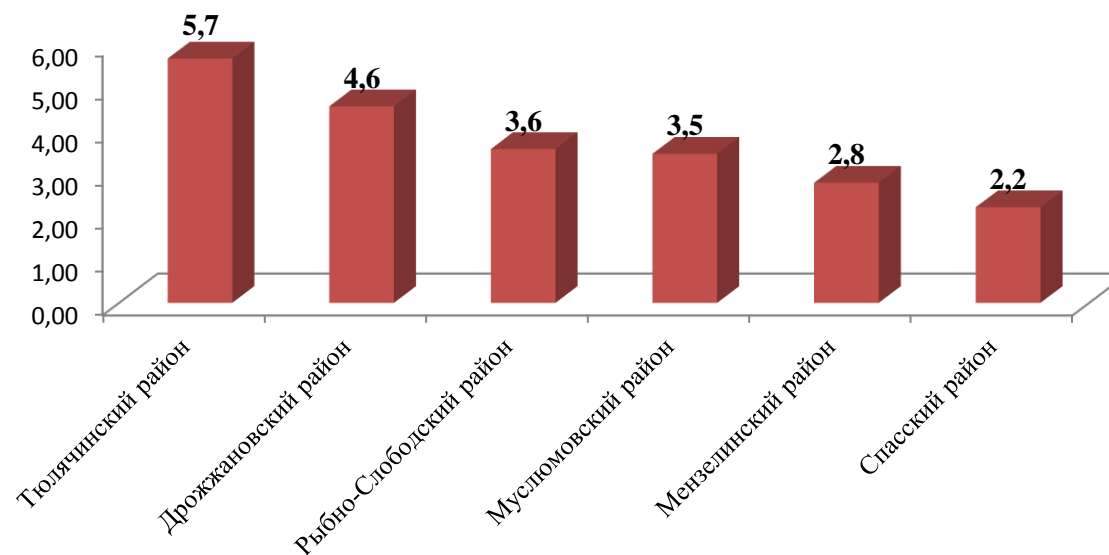


Рис.1.12. Районы-аутсайдеры по объему инвестиций в основной капитал (за исключением бюджетных средств) в расчете на 1 жителя

Органам местного самоуправления необходимо:

- разработать механизм оказания господдержки предприятиям и организациям, реализующим инвестиционные проекты на территории муниципальных образований Республики Татарстан, в форме налоговых и других видов льгот согласно действующему законодательству;
- разработать механизм предоставления потенциальным инвесторам в аренду земельных участков в границах муниципального образования, в том числе оказания поддержки в части предоставления на льготных условиях земельных участков под объекты недвижимости, доступа к энергетическим ресурсам и другие меры;
- активизировать работу по привлечению и комплексному сопровождению инвестиционных проектов и программ в режиме «одного окна»;
- содержать в актуальном состоянии интернет-порталы муниципальных образований Республики Татарстан;
- принимать активное участие в информационном наполнении Геопортала Республики Татарстан;
- проводить активную работу по выявлению инвестиционных ниш, потенциально возможных к реализации на территории муниципальных образований Республики Татарстан.

Анализ показателя «Доля площади земельных участков, являющихся объектами налогообложения земельным налогом в общей площади территории» показал, что наибольшая доля площади земельных участков, оформленных в собственность и поставленных на кадастровый учет, зарегистрирована в Тетюшском (99,8%), Чистопольском (87,6%), Черемшанском (86,7%), Апастовском (85,3%) и Атнинском (81,0%) муниципальных районах Рис.1.13.).

Наименьшая доля площади таких земельных участков в Спасском (28,0%) муниципальном районе (Рис.1.14.).



Рис.1.13. Районы-лидеры по доле площади земельных участков, являющихся объектами налогообложения земельным налогом в общей площади территории



Рис.1.13. Районы-аутсайдеры по доле площади земельных участков, являющихся объектами налогообложения земельным налогом в общей площади территории

Органам местного самоуправления необходимо:

- продолжить работу с проблемными земельными участками для формирования налогооблагаемой базы по земельному налогу;
- в целях пополнения базы данных по объектам недвижимости необходимо усилить организационную и разъяснительную работу с населением по привлечению к оформлению в собственность и постановке на кадастровый учет объектов недвижимости и земельных участков.

В республике в 2013 году осуществлялся комплекс мер по стабилизации и повышению эффективности работы агропромышленного комплекса. Принимались меры по недопущению сокращения поголовья скота, увеличению производства продукции животноводства. Еженедельно проводился мониторинг по надою и реализации молока в сельхозформированиях республики.

Объем продукции сельского хозяйства всех сельхозпроизводителей (сельхозорганизации, население, крестьянские (фермерские) хозяйства и индивидуальные предприниматели) в 2013 году составил 160,6 млрд.рублей (97,8 % к 2012 году).

Доля прибыльных сельскохозяйственных организаций в общем их числе составила 78,8%.

В Атнинском, Бавлинском, Елабужском, Нововишминском, Рыбно-Слободском и Сармановском муниципальных районах по итогам 2013 года все сельхозорганизации прибыльные.

Основными причинами наличия убыточных сельскохозяйственных организаций, является высокая себестоимость произведенной продукции из-за постоянного роста цен и тарифов на энергоресурсы, комбикорма, сельскохозяйственную технику, а также низкие закупочные цены на продукцию сельского хозяйства.

Кроме того, на территории Республики Татарстан в результате засухи, установившейся в 2013 году на площади 2,5 млн.гектаров, произошла гибель сельскохозяйственных культур на площади 534,0 тыс.гектаров, предварительный ущерб по фактическим затратам составил 3,9 млрд.рублей. В результате последствий засухи пострадало 794 хозяйства различных форм собственности, в том числе 392 крестьянско-фермерских хозяйства.

Органам местного самоуправления необходимо:

- оказывать содействие фермерам по участию в проводимых конкурсах и реализуемых программах на получение субсидий для развития личных подсобных и фермерских хозяйств;
- установить контроль за соблюдением технологии содержания животных, их полноценным кормлением, выполнением плановых ветеринарно-профилактических и лечебных мероприятий, качеством кормов и производимой продукции;
- совместно с руководителями крупных холдингов, инвесторов, сельхозформирований заниматься кадровыми вопросами в комплексе, применять более эффективные формы управления бизнесом в сельскохозяйственном производстве;
- осуществлять мероприятия по привлечению для работы в АПК республики выпускников сельскохозяйственных ВУЗов и средних специальных учебных заведений.
- оказать содействие в организации и подборе помещений для создания консультационно-методических центров по предоставлению услуг агронома, ветеринара для оказания специализированной помощи фермерам и населению;
- продолжить активную работу по поддержанию частных подворий селян, строительства технологических семейных ферм и фермерские хозяйства.

Развитие транспортной инфраструктуры, строительство и ремонт дорог характеризуют повышение комфортности обслуживания населения и благополучие республики.

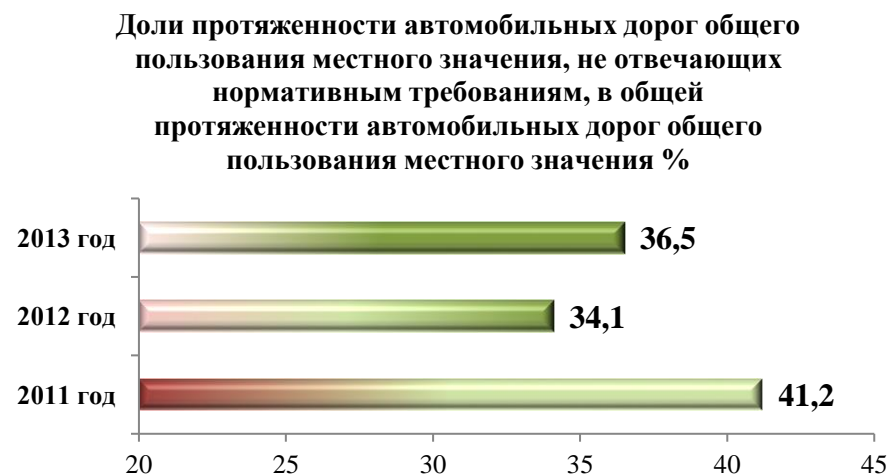


Рис.1.14. Доля протяженности автомобильных дорог общего пользования местного значения, не отвечающих нормативным требованиям

Минимальная доля дорог, не отвечающих нормативным требованиям, в г.Набережные Челны (7,8%), Азнакаевском (11,0%) и Апастовском (12,8%) муниципальных районах.

Максимальная доля дорог, не отвечающих нормативным требованиям, зафиксирована – в Новошешминском (86,5%), Рыбно-Слободском (83,1%) и Дрожжановском (80,3%) муниципальных районах. Причиной данной ситуации является ежегодно нарастающий объем недоремонта автомобильных дорог при сохранении существующих объемов финансирования.

Снижение в республике доли населения, проживающего в населенных пунктах, не имеющих регулярного автобусного и (или) железнодорожного сообщения с административным центром городского округа

(муниципального района), характеризует повышение комфортности транспортного обслуживания населения и экономической активности населения в связи со строительством новых автомобильных дорог, развитием транспортной инфраструктуры населенных пунктов.

Население пяти муниципальных образований в 2013 году обеспечено на 100% регулярным автобусным и (или) железнодорожным сообщением: Бавлинский, Буинский, Нижнекамский муниципальные районы, города Казань и Набережные Челны.

Доля населения, проживающего в населенных пунктах, не имеющих регулярного автобусного и (или) железнодорожного сообщения с административным центром городского округа (муниципального района), в общей численности населения городского округа (муниципального района), %

- | | |
|-----------------|--|
| ➤ от 40 до 60% | - 4 муниципальных района; |
| ➤ от 61 до 80% | - 6 муниципальных районов; |
| ➤ от 81 до 90% | - 11 муниципальных районов; |
| ➤ от 91 до 100% | - 19 муниципальных районов; |
| ➤ 100% | - 3 муниципальных района и 2 городских округа. |

Следует отметить высокую долю населения, проживающего в населенных пунктах, не имеющих регулярного автобусного и (или) железнодорожного сообщения с административным центром городского округа (муниципального района), в Высокогорском (56%), Тюлячинском (50%) и Аксубаевском (49,8%) муниципальных районах по причине закрытия ряда автобусных маршрутов из-за сильной изношенности автобусного парка и низкого пассажиропотока.

Органам местного самоуправления необходимо:

- осуществлять строгий контроль качества и своевременности работ по ремонту муниципальных дорог;
- обновлять парк пассажирского транспорта путем использования преимуществ лизингового финансирования;
- налаживать организацию пассажирских перевозок населения, проживающего в населенных пунктах, с административным центром городского округа (муниципального района).

В 2013 году во всех муниципальных образованиях республики наблюдался рост **заработной платы работников крупных и средних предприятий и некоммерческих организаций** по сравнению с уровнем 2012 года (Рис.1.15., Рис.1.16.).



Рис.1.15. Районы-лидеры по среднемесячной номинальной начисленной заработной плате работников крупных и средних предприятий и некоммерческих организаций



Рис.1.16. Районы-аутсайдеры по среднемесячной номинальной начисленной заработной плате работников крупных и средних предприятий и некоммерческих организаций

Одной из основных причин низкого уровня заработной платы в отдельных районах является отсутствие на их территории крупных промышленных предприятий.

Среднемесячная заработная плата работников муниципальных дошкольных образовательных учреждений ежегодно увеличивается, за 2013 год средняя заработная педагогических работников дошкольных образовательных организаций составила 20 901 рубль и увеличилась по сравнению с прошлым годом на 77,5% (Рис.1.17., Рис.1.18.).

Среднемесячная номинальная начисленная
заработная плата работников муниципальных
дошкольных образовательных учреждений, рублей

РАЙОНЫ-ЛИДЕРЫ

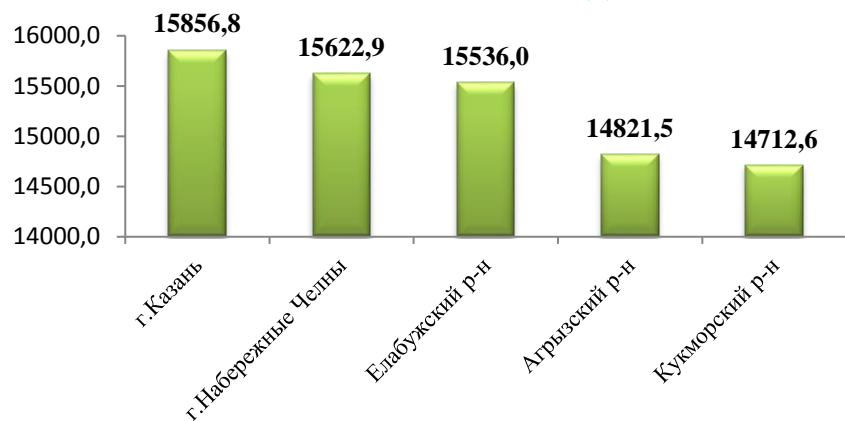


Рис.1.17. Районы-лидеры по среднемесячной заработной плате работников муниципальных дошкольных образовательных учреждений

Среднемесячная номинальная начисленная
заработная плата работников муниципальных
дошкольных образовательных учреждений, рублей

РАЙОНЫ-АУТСАЙДЕРЫ

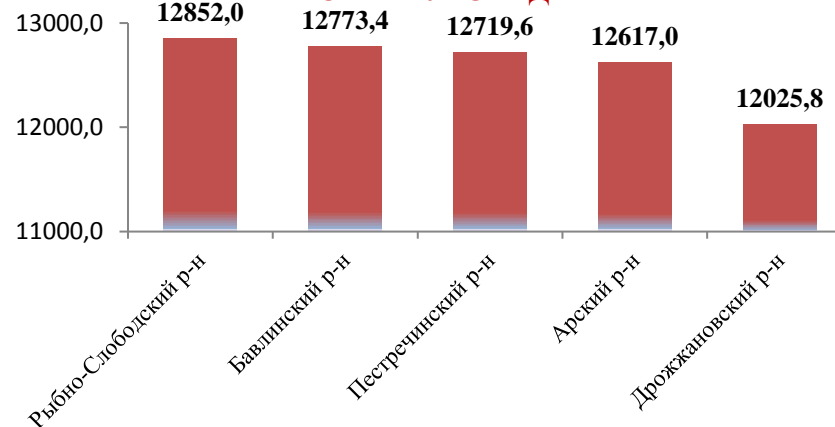


Рис.1.18. Районы-аутсайдеры по среднемесячной заработной плате работников муниципальных дошкольных образовательных учреждений

Среднемесячная заработная плата работников муниципальных общеобразовательных учреждений увеличилась на 39,6% по сравнению с 2012 годом и составила 20846 рублей (Рис.1.19., Рис.1.20.).



Рис.1.19. Районы-лидеры по среднемесячной заработной плате работников муниципальных общеобразовательных учреждений

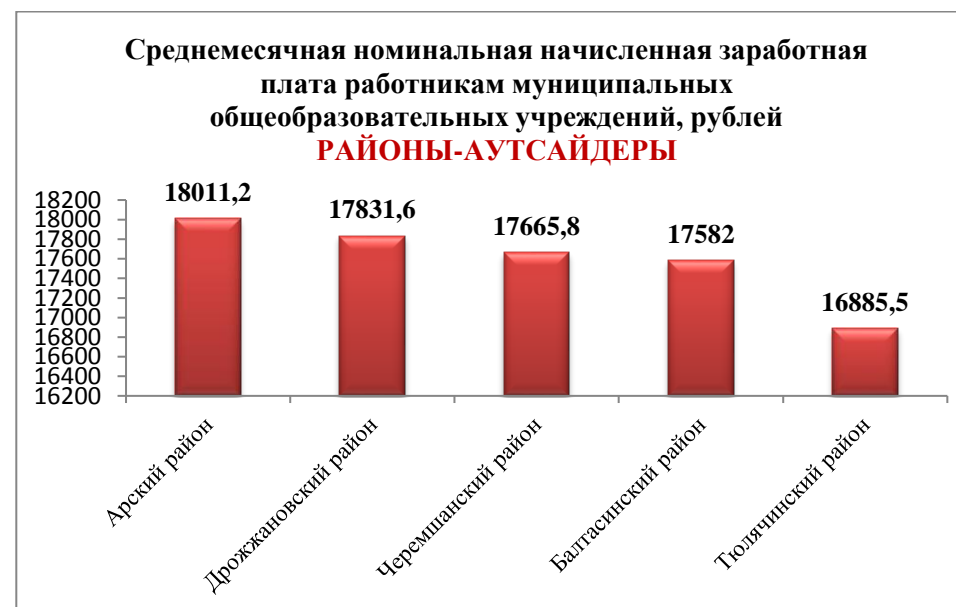


Рис.1.20. Районы-аутсайдеры по среднемесячной заработной плате работников муниципальных общеобразовательных учреждений

В рамках реализации Указа Президента Российской Федерации от 7 мая 2012 года № 597 «О мероприятиях по реализации государственной социальной политики» была повышена заработная плата педагогическим работникам общеобразовательных учреждений. В 2013 году **средняя заработная плата учителей муниципальных общеобразовательных учреждений** Республики Татарстан составила 26 799 рублей (140,8% к 2012 году) (Рис.1.21., Рис.1.22.).



Рис.1.21. Районы-лидеры по среднемесячной заработной плате учителей муниципальных общеобразовательных учреждений



Рис.1.22. Районы-аутсайдеры по среднемесячной заработной плате учителей муниципальных общеобразовательных учреждений

Среднемесячная заработная плата работников муниципальных учреждений культуры и искусства за 2013 год составила 14830 рублей и увеличилась по сравнению с прошлым годом на 32,4% (Рис.1.23., Рис.1.24.).

Среднемесячная номинальная начисленная заработная плата работников муниципальных учреждений культуры и искусства, рублей

РАЙОНЫ-ЛИДЕРЫ

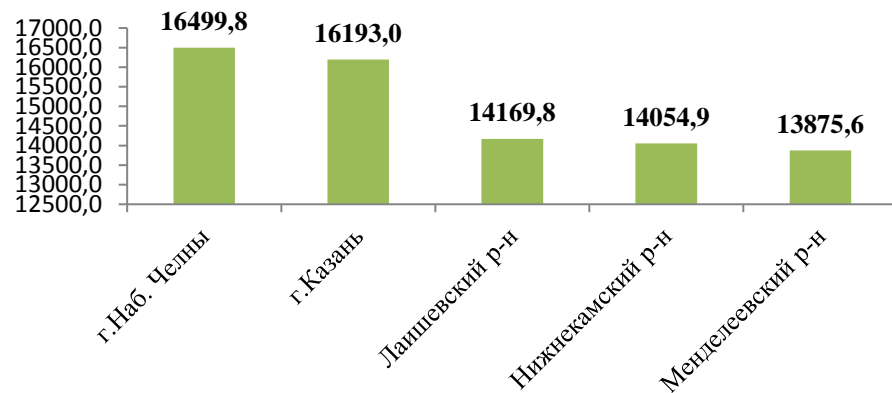


Рис.1.23. Районы-лидеры по среднемесячной заработной плате работников учреждений культуры и искусства

Среднемесячная номинальная начисленная заработная плата работников муниципальных учреждений культуры и искусства, руб.

РАЙОНЫ-АУТСАЙДЕРЫ

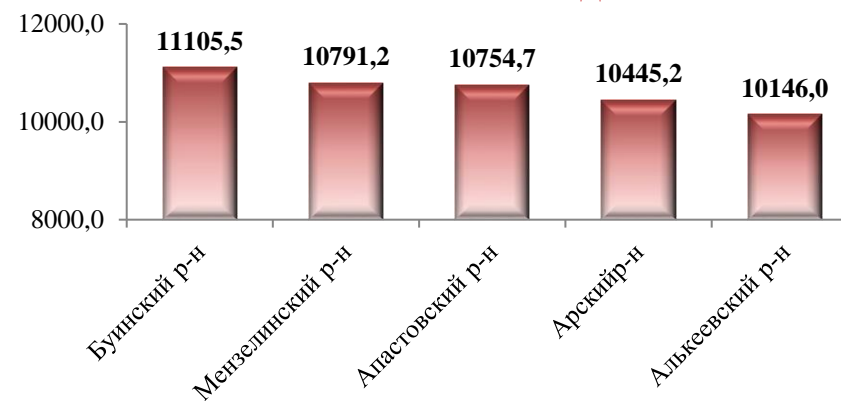


Рис.1.24. Районы-аутсайдеры по среднемесячной заработной плате работников учреждений культуры и искусства

Среднемесячная заработная плата работников учреждений физической культуры и спорта в 2013 году увеличилась по сравнению с 2012 годом на 9%, в том числе по педагогическим работникам на 8,2% и составила 13184 рубля (в т.ч. по педагогическим работникам - 16953 рубля) (Рис.1.25., Рис.1.26.).

Среднемесячная номинальная начисленная заработная плата работников муниципальных учреждений физической культуры и спорта, рублей

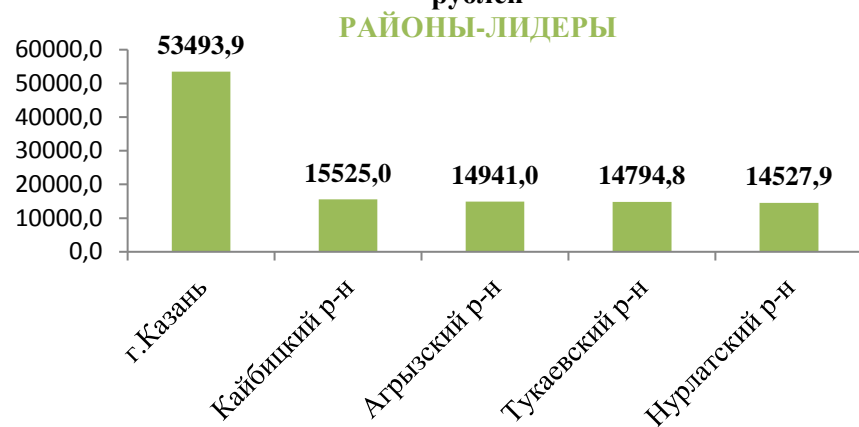


Рис.1.25. Районы-лидеры по среднемесячной заработной плате работников муниципальных учреждений физической культуры и спорта

Среднемесячная номинальная начисленная заработная плата работников муниципальных учреждений физической культуры и спорта, руб.

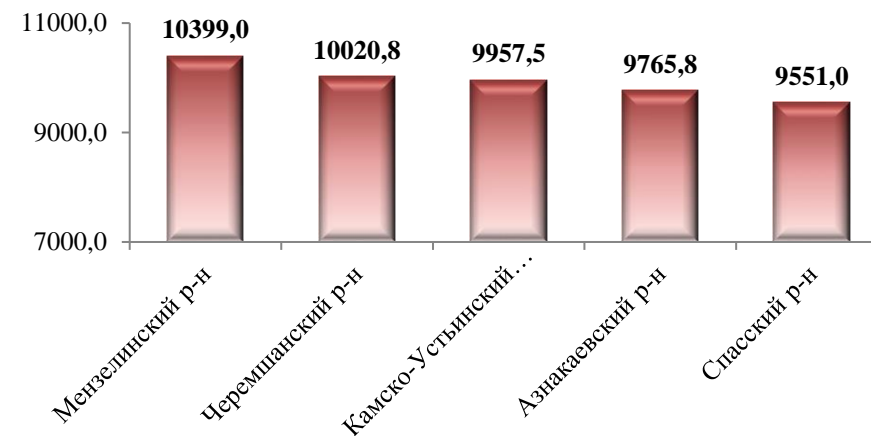


Рис.1.26. Районы-аутсайдеры по среднемесячной заработной плате работников муниципальных учреждений физической культуры и спорта

Органам местного самоуправления необходимо:

- проводить рассмотрение на заседаниях районных межведомственных комиссий по повышению уровня жизни и легализации доходов вопросов повышения заработной платы и своевременности ее выплаты, сокращения «серого» рынка труда;
- обеспечить разработку и реализацию плана мероприятий по повышению эффективности и качества услуг в сферах образования и науки, здравоохранения, культуры, направленные на повышение заработной платы работников с учетом повышения качества оказываемых учреждениями социальной сферы услуг.

II. Дошкольное образование

В республике функционирует 1942 муниципальных дошкольных образовательных учреждения.

В 2013 году охват дошкольным образованием детей от 1 до 7 лет достиг 75,4 %, что более чем на 10 % выше среднероссийского показателя, создано 6537 новых дошкольных мест (Таблица 2.1.).

В муниципальных дошкольных образовательных организациях республики воспитывается 157,3 тыс.детей от 3 до 7 лет (154,7 тыс.детей в 2011 г.). В 2013 году все дети старше 3-х лет, нуждающиеся в устройстве в детский сад, были обеспечены местами в ДООУ. Однако, из-за увеличения рождаемости в последние годы, наблюдается увеличение числа детей зарегистрированных в электронной очереди на устройство в детский сад.

Таблица 2.1. Доля детей в возрасте от одного года до шести лет, получающих дошкольную образовательную услугу и (или) услугу по их содержанию в муниципальных образовательных учреждениях в общей численности детей в возрасте 1 - 6 лет, %

Наибольшее значение		Наименьшее значение	
МО РТ	Доля, %	МО РТ	Доля, %
Азнакаевский район	83,89	Атнинский район	53,82
Сабинский район	81,98	Кайбицкий район	51,77
Нижнекамский район	81,86	Рыбно-Слободский район	51,75
Бугульминский район	77,44	Аксубаевский район	50,07
Альметьевский район	75,79	Дрожжановский район	47,96

Доля детей в возрасте от одного года до шести лет, состоящих на учете для определения в муниципальные дошкольные образовательные учреждения составила 13% (68 219 детей). В связи с ростом рождаемости данный показатель по республике увеличился на 1% по сравнению с 2012 годом.

Количество детей зарегистрированных в очереди «Электронный детский сад» по состоянию на 01.01.2014 г. увеличилось в Агрызском, Актанышском, Алексеевском, Атнинском, Балтасинском, Бугульминском, Буинском, Верхнеуслонском, Высокогорском, Заинском, Зеленодольском, Кукморском, Лаишевском, Лениногорском, Мамадышском, Мензелинском, Нижнекамском, Сармановском, Тетюшском, Черемшанском, Ютазинском муниципальных районах, а также в г. Казани и г. Набережные Челны.

Доля муниципальных дошкольных образовательных учреждений, здания которых находятся в аварийном состоянии или требуют капитального ремонта, в 2013 году составила 31%. Наибольшая доля таких учреждений в Агрызском, Азнакаевском, Алексеевском, Алькеевском, Бавлинском, Высокогорском, Зеленодольском, Лаишевском, Муслимовском, Пестречинском, Тюлячинском районах, г. Казани и г. Набережные Челны. Улучшение показателя за 2013 год произошло в Альметьевском, Новошешминском, Сабинском, Тетюшском, Тукаевском и Сармановском районах.

В целях повышения эффективности системы дошкольного образования органам местного самоуправления рекомендуется:

- обеспечить качественное выполнение муниципальных программ развития дошкольного образования в городах и районах;
- обеспечить повышение эффективности использования бюджетных средств;
- держать на контроле вопрос своевременного проведения ремонта зданий ДОУ, находящихся в неудовлетворительном состоянии;
- проводить мероприятия по привлечению для работы в детских садах молодых педагогов.

III. Общее и дополнительное образование

С 1 сентября 2013 года принят и вступил в силу новый закон «Об образовании».

С целью повышения качества образования, обеспечения инновационного характера образования в 2013 году успешно реализуется Стратегия «Килэчэк», обеспечивающая дальнейшее развитие системы образования республики. В соответствии со Стратегией и с учетом федеральной программы развития образования до 2020 года разработана республиканская программа развития образования и науки на данный период.

Реализация этой Программы в 2013 году позволила решить текущие вопросы учреждений образования и перспективные задачи по развитию отрасли: приобретено учебно-лабораторное, компьютерное, спортивное оборудование и оборудование для организации медицинского обслуживания обучающихся, оказана грантовая поддержка учителям, внедрены новые технологии образования, продолжено формирование новой системы повышения квалификации работников образования.

Благодаря проводимым мероприятиям в республике повышается успеваемость учащихся. В 2013 году **доля лиц, сдавших единый государственный экзамен по русскому языку и математике, в общей численности выпускников муниципальных общеобразовательных учреждений, сдававших математику и русский язык, составила 99,45 %, что выше аналогичного республиканского показателя в 2012 году на 0,6%.**

В Бугульминском, Сабинском, Мамадышском, Арском, Чистопольском, Апастовском, Спасском, Тукаевском, Кайбицком, Пестречинском, Мензелинском, Черемшанском, Алькеевском, Тетюшском, Камско-Устьинском, Тюлячинском, Алексеевском и Новошешминском муниципальных районах все выпускники школ успешно сдали ЕГЭ по математике и русскому языку и получили аттестат.

Максимальная доля увеличения данного индикатора наблюдается в Буинском, Рыбно-Слободском, Тюлячинском, Мамадышском, Спасском муниципальных районах. Ухудшение результатов зафиксировано в Арском, Лаишевском, Агрызском, Мензелинском, Балтасинском и Верхнеуслонском муниципальных районах (Рис.3.1.).

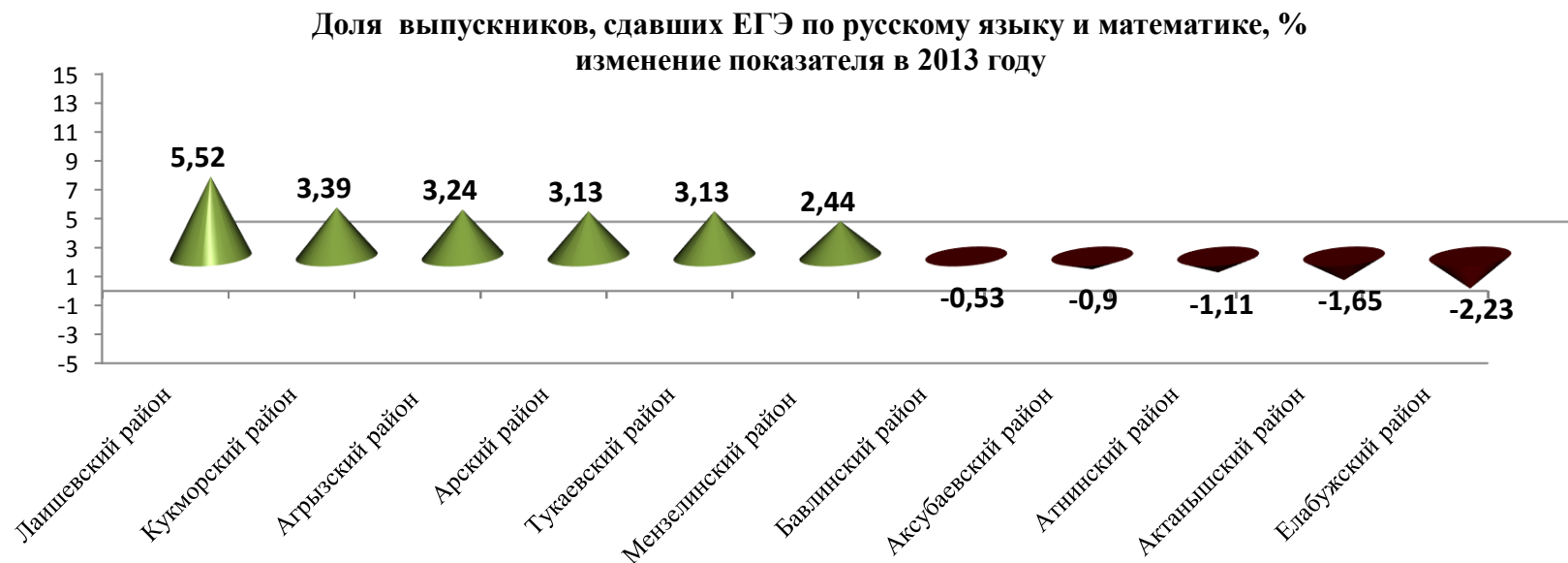


Рис.3.1. Доля выпускников, сдавших ЕГЭ по русскому языку и математике (изменение показателя в 2013 году)

Для улучшения данного показателя в 2013 году разработана детальная «технологическая карта» с перечнем мероприятий, направленных на успешную подготовку к ЕГЭ по математике и русскому языку.

Значительное внимание уделено выявлению выпускников, слабо подготовленных к сдаче экзаменов, и их индивидуальной подготовке к ЕГЭ.

С этой целью за такими выпускниками закреплены наставники из числа высокопрофессиональных учителей, специалистов информационно-методических центров, тьюторов (экспертов) ЕГЭ. Установлена персональная

ответственность за качество подготовки к экзаменам учителя, заместителя директора и руководителя образовательной организации.

Ежегодно проводятся тренировочные тестирования в режиме on-line по русскому языку и математике с охватом всех учащихся 11 классов.



Доля выпускников, не получивших аттестат о среднем (полном) образовании снизилась в республике более чем в 5 раз по сравнению с 2010 годом (Рис.3.2.). В 2013 году не получили аттестат по результатам ЕГЭ - 110 выпускников (0,55%).

Наибольшая доля выпускников, не получивших аттестат в Елабужском (3,7%), Актанышском (2,55%), Рыбно-Слободском (2,33%) муниципальных районах.

Рис.3.2. Доля выпускников, не получивших аттестат о среднем (полном) образовании

Увеличилась **доля муниципальных общеобразовательных учреждений, соответствующих современным требованиям обучения**, в 2013 году по республике она составила 87,07%, что на 4,42% больше, чем в 2012 году.

Полностью соответствуют современным требованиям (100%) общеобразовательные организации в 12 муниципальных образованиях (Азнакаевский, Актанышский, Атнинский, Бугульминский, Буинский, Кайбицкий, Лениногорский, Мензелинский, Пестречинский, Тукаевский муниципальные районы, г. Набережные Челны и г. Казань).

Наименьшая доля таких организаций в Альметьевском (65%), Балтасинском и Лаишевском (66%), Аксубаевском (68%) и Мамадышском (70,2%) муниципальных районах.

Проведённые мероприятия по капитальному ремонту школ позволили снизить **долю муниципальных общеобразовательных учреждений, здания которых находятся в аварийном состоянии или требуют капитального ремонта**, с 33,3% в 2012 году до 31,0% в 2013 году.

Наибольшая доля таких учреждений в Агрызском, Азнакаевском, Алексеевском, Алькеевском, Бавлинском, Высокогорском, Зеленодольском, Лаишевском, Муслюмовском, Пестречинском, Тюлячинском районах, г. Казани, г. Набережные Челны. Улучшение показателя за 2013 год произошло в Альметьевском, Новошешминском, Сабинском, Тетюшском, Тукаевском, Сармановском районах.

Доля детей первой и второй групп здоровья в общей численности, обучающихся в общеобразовательных учреждениях, по республике в 2013 году составила 85,9% (в 2012 году – 84,7%).

Выше среднего республиканского уровня доля детей первой и второй групп здоровья наблюдается в Аксубаевском (91,8%), Алькеевском (93,2%), Буинском (91,8%), Верхнеуслонском (92,6%), Кайбицком (92,2%), Рыбно-Слободском (91,9%), Апастовском (93,1%) муниципальных районах.

Наибольший рост данного показателя по сравнению с 2012 годом наблюдается в Алькеевском муниципальном районе (85,2 % - 2012 г.; 93,2% - 2013 г., рост на 8,0 %), Пестречинском муниципальном районе (83,3 % - 2012 г.; 91,3% - 2013 г., рост на 8,0 %).

В целом по республике отмечается стабильность данного показателя.

С целью улучшения организации медицинского обслуживания в общеобразовательных организациях продолжена работа в рамках проекта «Раннее выявление отклонений в состоянии здоровья школьников». Закуплены аппаратно-программные комплексы для реализации проекта. Данные комплексы поставлены в 61 общеобразовательную организацию Республики Татарстан.

Доля обучающихся в муниципальных общеобразовательных учреждениях, занимающихся во вторую (третью) смену, в общей численности обучающихся в муниципальных общеобразовательных учреждениях, в 2013 в республике составила 8,5%. По сравнению с прошлым годом этот показатель снизился на 0,4%. В 21-м муниципальном районе все дети в школах занимаются только в первую смену. Наибольшая доля учащихся во вторую смену наблюдается в Чистопольском районе (29,4%), Арском районе (18,2%), г. Казани (14,10%), Менделеевском (13,46 %) и Нурлатском районе (13,5%).

В 2013 году **расходы бюджета муниципального образования на общее образование в расчете на одного обучающегося в общеобразовательных организациях** в среднем по республике в 2013 году составили 63,6 тыс.рублей и увеличились по сравнению с прошлым годом на 30,9% (значительный рост уровня заработной платы работников сферы общего образования) (Таблица 3.1.).

Финансирование общеобразовательных учреждений осуществляется по нормативному принципу в расчете на одного учащегося. Фактические расходы на одного учащегося складываются в зависимости от наполняемости классов (нормативная наполняемость класса 25 человек в городе и 14 человек на селе).

Таблица 3.1. Расходы бюджета муниципального образования на общее образование в расчете на одного обучающегося в общеобразовательных организациях

Наибольшее значение		Наименьшее значение	
МО РТ	Сумма, тыс. рублей	МО РТ	Сумма, тыс. рублей
Верхнеуслонский район	122,7	г.Набережные Челны	46,4
Алькеевский район	112,6	г.Казань	50,5
Тюлячинский район	110,2	Альметьевский район	55,6
Сабинский район	109,3	Елабужский район	56,3
Спасский район	108,0	Зеленодольский район	56,9

Доля детей в возрасте от 5 до 18 лет, получающих услуги по дополнительному образованию в организациях различной организационно-правовой формы и формы собственности, в общей численности детей данной возрастной группы, в 2013 году составила 106,8% от общего количества детей данного возраста.

С целью повышения эффективности деятельности системы дополнительного образования детей в 6-и районах Республики Татарстан внедряется электронная система учета посещаемости образовательных организаций дополнительного образования детей.

IV. Культура

Уровень фактической обеспеченности клубами и учреждениями клубного типа за 2013 год не изменился и в среднем по Республике Татарстан составляет 149%. Сверхнормативное количество посадочных мест преимущественно в сельских муниципальных районах Республики Татарстан (96,1% учреждений культурно-досугового типа размещены в сельской местности) обусловлено тем, что более 50% зданий клубных учреждений построены более 30 лет назад, когда численность жителей на селе была значительно выше.

Обеспеченность учреждениями культурно-досугового типа ниже среднереспубликанского показателя в крупных городах республики: 30,7% в г.Казани и 55,2% в г.Набережные Челны.

Уровень фактической обеспеченности библиотеками в муниципальных образованиях республики сохранился на уровне 2012 года и в среднем составил 91% от нормативной потребности.

Уровень фактической обеспеченности парками культуры и отдыха за 2013 год по муниципальным образованиям не изменился. В Азнакаевском и Буинском муниципальных районах обеспеченность парками культуры и отдыха составила 300%, в городском округе Набережные Челны 80%.

Доля муниципальных учреждений культуры, здания которых находятся в аварийном состоянии или требуют капитального ремонта, в 2013 году по сравнению с предшествующим годом выросла в 14 муниципальных образованиях Республики Татарстан (для сравнения: в 2012 году по сравнению с 2011 годом выросла в 23 муниципальных образованиях).

Недостаточные объемы бюджетного финансирования на протяжении ряда лет привели к максимальному износу основных фондов инфраструктуры отрасли культуры. Кроме того, здания, построенные более 50 лет назад, недостаточно оснащены техническими средствами по противопожарной безопасности и системами видеонаблюдения, не соответствуют

требованиям доступности маломобильных групп людей, более 50 % учреждений культурно-досугового типа размещены в непригодных зданиях и помещениях.

По итогам 2013 года по республике 31,6% (в 2012 году – 34%) зданий учреждений культурно-досугового типа требуют капитального ремонта и/или аварийные. В то же время, одной из предпосылок сокращения показателя в ряде муниципальных районов республики стало строительство и ввод в эксплуатацию в 2012-2013 годах новых объектов культурного назначения, построенных в рамках программы «Сельские клубы» (92 объекта культурного назначения за 2 года).

В 15 муниципальных образованиях республики ситуация улучшилась за счет строительства и ввода в эксплуатацию 46 объектов культурного назначения в рамках программы «Сельские клубы».

По итогам 2013 года по показателю **«Доля объектов культурного наследия, находящихся в муниципальной собственности и требующих консервации или реставрации, в общем количестве объектов культурного наследия»** наблюдается динамика в 7-ми муниципальных районах.

Группирование МО по доле объектов культурного наследия, находящихся в муниципальной собственности и требующих консервации или реставрации

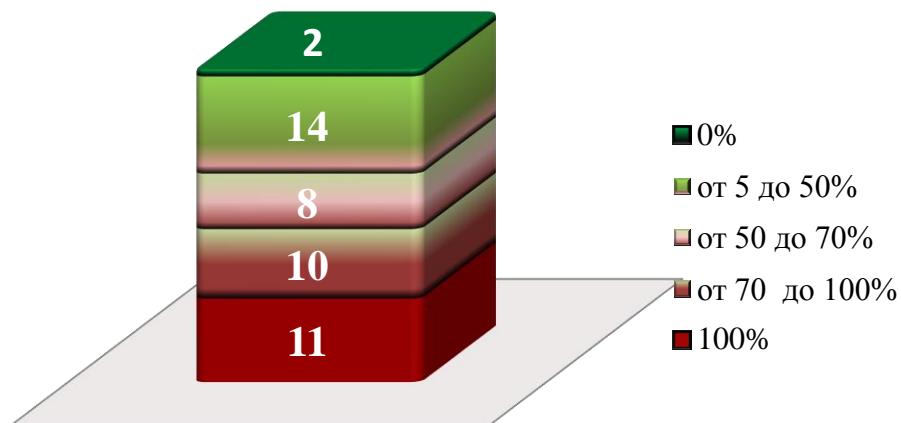


Рис.4.1. Группирование МО по доле объектов культурного наследия, находящихся в муниципальной собственности и требующих консервации или реставрации

Требуют проведения реставрации или консервации (Рис.4.1.):

- на всех объектах культурного наследия (100%) в 11 муниципальных районах;
- от 70 до 100% - в 10 муниципальных районах;
- от 50 до 70% - в 8 муниципальных районах;
- от 5 до 50% - в 13 муниципальных районах и г.Казани;
- не требуют реставрации – в Апастовском районе и г.Набережные Челны.

Органам местного самоуправления рекомендуется:

- принять активное участие в реализации программы «Сельские клубы»;
- держать на контроле вопрос материально-технического оснащения клубов и библиотек, прежде всего, в сельской местности;
- создавать парки и зоны отдыха, в том числе с участием местного населения;
- привлекать инвесторов, меценатов к реставрации объектов культурного наследия.

V. Физическая культура и спорт

За 2013 год в Республике Татарстан сдано в эксплуатацию 67 спортивных сооружений, в том числе:

·7 спортивных залов общей площадью 5009 кв.метров, в т.ч. 2 многофункциональных зала (Актанышский, Тюлячинский районы);

·21 встроенно - приспособленное помещение для занятий физической культурой и спортом общей площадью 2470 кв.метров (г.Казань, Апастовский, Актанышский, Высокогорский, Лаишевский, Нижнекамский, Тюлячинский, Черемшанский районы);

·8 плавательных бассейнов общей площадью 4235 кв.метров, в т.ч. 2 крытых плавательных бассейна размером 50*25, (г.Казань Альметьевский, Бавлинский районы);

·1 крытый ледовый каток с искусственным льдом (Высокогорский район);

·3 хоккейных комплекса «Шатлык» (Альметьевский, Арский районы);

·2 волейбольные площадки (Альметьевский, Нижнекамский районы);

·5 баскетбольных площадок (г.Казань, Альметьевский, район);

·10 игровых площадок (г.Казань, Альметьевский, Нижнекамский районы);

·8 мини-футбольных полей (г.Казань, Зеленодольский Нижнекамский районы);

·1 стадион (г.Казань);

·1 лыжная база (Актанышский район).

Основными задачами, решаемыми республикой в 2013 году в сфере физкультуры и спорта, являлись:

- совершенствование системы финансового обеспечения физкультурно-спортивной деятельности;

- содействие развитию инфраструктуры спорта, укрепление материально-технической базы спортивных учреждений;
- пропаганда среди населения занятий физической культурой и спортом, как важнейшей составляющей здорового образа жизни (участие в спортивных мероприятиях всероссийского и республиканского уровня, организация по месту жительства физкультурно-оздоровительной работы).

Благодаря проводимым в республике мероприятиям **доля населения, систематически занимающегося физической культурой и спортом** увеличилась с 29,02% в 2012 году до 32,27% (1233,66 тыс. человек) в 2013 году (Таблица.5.1.).

Таблица 5.1. Доля населения, систематически занимающегося физической культурой и спортом

Наибольшее значение		Наименьшее значение	
<i>МО РТ</i>	%	<i>МО РТ</i>	%
Нурлатский район	40,28	Черемшанский район	29,91
Заинский район	38,75	Кайбицкий район	28,45
Бавлинский район	37,49	Аксубаевский район	27,90
Спасский район	36,69	Лениногорский район	27,47
Апастовский район	35,10	Верхнеуслонский район	26,09

Основными показателями качественного развития отрасли являются целевые индикаторы:

- удельный вес (доля) населения систематически занимающегося физической культурой и спортом, (%) – увеличение на 9,15% с 2010 года;
- удельный вес и численность студентов, систематически занимающихся физической культурой и спортом, (% , чел.) – увеличение на 35,89% с 2010 года;

- удельный вес людей с ограниченными возможностями здоровья, систематически занимающихся физической культурой и спортом – увеличение на 2,57%.

По итогам деятельности в области развития массовой физкультурно-оздоровительной работы (доля населения, систематически занимающегося физической культурой и спортом (%), и информационная составляющая по итогам деятельности) можно отметить Заинский, Нурлатский, Альметьевский, Сабинский, Спасский, Арский, Нижнекамский, Бавлинский муниципальные районы и города Казань, Набережные Челны.

2013 год прошел под эгидой Универсиады, которая стала крупнейшей в истории Всемирных студенческих игр. XXVII Всемирная летняя Универсиада прошла в г. Казани с 6 по 17 июля 2013 года. В ней приняли участие 7 980 спортсменов и 3 798 официальных лиц из 160 стран. Спортивная программа Универсиады включала 27 видов спорта, 14 из которых предложены российским оргкомитетом.

Разыгран 351 комплект медалей. Судейство Универсиады обеспечивали 2 227 судей, из которых 790 международной квалификации. Для проведения Универсиады были задействованы 64 объекта, в том числе 49 спортивных сооружений — 33 соревновательных и 16 тренировочных.

Сборная России завоевала первое общекомандное место, получив 292 медали (156 золотых, 74 серебряных, 62 бронзовых).

В целях повышения эффективности деятельности в сфере физической культуры и спорта *органам местного самоуправления рекомендуется:*

- обеспечить вовлечение жителей муниципальных образований республики в систематические занятия физической культурой и спортом путем регулярного проведения спортивных праздников среди различных категорий и групп населения, включая спортивные массовые праздники в каникулярное время детей и подростков, выходные и праздничные дни;
- развивать адаптивный спорт для людей с ограниченными возможностями здоровья, обращая особое внимание на детей и подростков с ограниченными возможностями здоровья;
- содействовать развитию инфраструктуры спорта на территории республики, укреплять материально-техническую базу спортивных, дошкольных и образовательных учреждений, обеспечить широкий доступ граждан к занятиям физической культурой и спортом;
- принимать меры по доведению уровня обеспеченности учреждениями физической культуры и спорта в городском округе (муниципальном районе) до нормативной потребности.

VI. Жилищное строительство и обеспечение граждан жильем

Республика Татарстан является лидером в Приволжском федеральном округе по объему строительства жилья.

Всего в 2013 году введено 2 млн. 400 тыс. кв. метров, что составляет 100,1% от запланированного объема ввода жилья.

В 2012 году сдано 2 млн. 396 тыс. кв. метров жилья.

Жилищное строительство в Республике Татарстан развивается по нескольким основным направлениям:

программа социальной ипотеки;

многоквартирное инвестиционное жилье;

малоэтажное строительство;

арендное жилье.

По Программе социальной ипотеки в 2013 году введено 482,1 тыс. кв. метров жилья. Также в республике введено 863,3 тыс. кв. метров многоквартирного инвестиционного жилья и 1 054,1 тыс. кв. метров малоэтажного жилья (в том числе индивидуальное жилищное строительство), 12,62 тыс. кв. метров арендного жилья.

Общая площадь жилых помещений, приходящаяся в среднем на одного жителя, увеличилась в 2013 году с 25,46 кв. метра до 25,93 кв. метра. В дальнейшем 2014-2016 годах также ожидается рост данного показателя.

В пятерке лидеров по показателю общей площади жилых помещений, приходящейся в среднем на одного жителя, можно назвать такие районы как Верхнеуслонский, Мамадышский, Лаишевский, Черемшанский и Тукаевский (Рис.6.1., Рис.6.2.).

Общая площадь жилых помещений, приходящаяся в среднем на одного жителя - всего, кв.метров
РАЙОНЫ - ЛИДЕРЫ

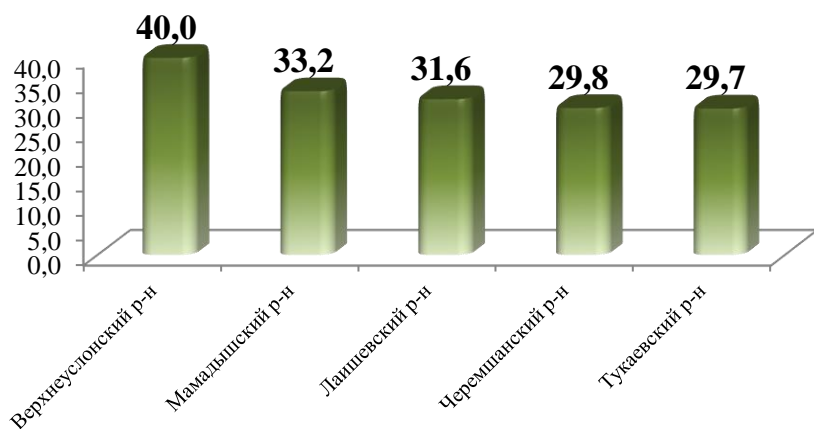


Рис.6.1. Районы-лидеры по общей площади жилых помещений, приходящейся в среднем на одного жителя

Общая площадь жилых помещений, приходящаяся в среднем на одного жителя - всего, кв.метров
РАЙОНЫ - АУТСАЙДЕРЫ

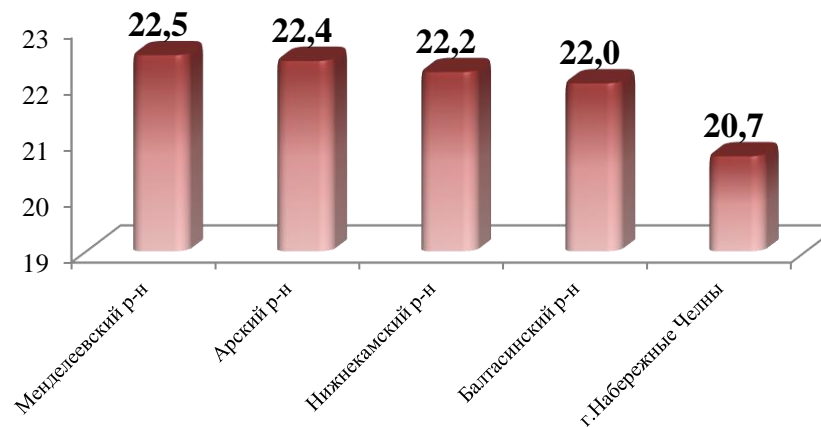


Рис.6.2. Районы-аутсайдеры по общей площади жилых помещений, приходящейся в среднем на одного жителя

По итогам 2013 года в среднем по Республике Татарстан **введено 0,6 кв.метров жилья в расчете на душу населения** (Рис.6.3., Рис.6.4.).

Общая площадь жилых помещений, приходящаяся в среднем на 1 жителя, введенная в действие за год, кв.метров



Рис.6.1. Районы-лидеры по общей площади жилых помещений, приходящейся в среднем на одного жителя, введенной за год

Общая площадь жилых помещений, приходящаяся в среднем на 1 жителя, введенная в действие за год, кв.метров



Рис.6.2. Районы-лидеры по общей площади жилых помещений, приходящейся в среднем на одного жителя, введенной за год

Анализ показателя **«Площадь земельных участков, предоставленных для строительства в расчете на 10 тыс.человек населения, гектаров – всего, в том числе земельных участков, предоставленных для жилищного строительства, индивидуального строительства и комплексного освоения в целях жилищного строительства – в течение 3 лет»** показал, что в целом за отчетный период отмечается тенденция к уменьшению (в сравнении с 2012 годом) значения показателя, плановые значения 2014-2016 годов также снижаются.

Наибольший положительный рост показателя отмечается в Апастовском, Зеленодольском, Лениногорском, Муслумовском и Сабинском муниципальных районах.

Стабильно высокие показатели удерживают Балтасинский, Сармановский и Кукморский муниципальные районы.

Снижение значений показателя в ряде районов вызвано тем, что земельные участки выделяются комплексно на больший чем 3 года период освоения.

В большинстве районов за отчетный период отмечается положительная тенденция к снижению (или нулевое значение) показателя **«Площадь земельных участков, предоставленных для строительства, в отношении которых с даты принятия решения о предоставлении земельного участка или подписания протокола о результатах торгов (конкурсов, аукционов) не было получено разрешение на ввод в эксплуатацию: объектов жилищного строительства - в течение 3 лет и иных объектов капитального строительства- в течение 5 лет, кв.метров».**

Значительный рост показателя отмечается только в Алексеевском и Лаишевском районах. Стабильно высокие значения показателя как фактические, так и плановые в Спасском, Буинском, Нижнекамском районах, что свидетельствует о неэффективности деятельности данных органов местного самоуправления.

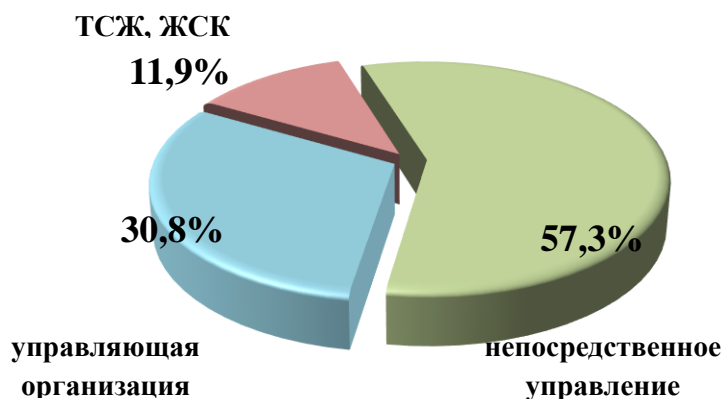
В целях улучшения положения дел в сфере жилищного строительства и снижения стоимости жилья *органам местного самоуправления рекомендуется:*

- осуществлять контроль использования земель, получения разрешительной документации на застройку и регистрации в установленном порядке построенных объектов жилищного строительства;
- содействовать увеличению объемов ввода жилья, в том числе индивидуального и малоэтажного жилищного строительства, развитию необходимой социальной и коммунальной инфраструктуры;
- сокращать количество посреднических подрядных и субподрядных организаций, осуществлять более тщательный контроль качества выполнения строительных работ.

VII. Жилищно-коммунальное хозяйство

С момента вступления в силу Жилищного кодекса РФ в многоквартирных домах в республике были проведены общие собрания собственников помещений по выбору способа управления домом, что обеспечило 100% **выбор собственниками помещений способа управления многоквартирными домами.**

Структура управления жилищным фондом многоквартирных домов по состоянию на 01.01.2014 выглядит следующим образом (Рис.7.1.):



- управляющей организаций – 30,8% от общего количества многоквартирных домов республики (создано 206 управляющих компаний);
- ТСЖ, ЖСК – 11,9% (1357 ТСЖ и ЖСК);
- в непосредственном управлении собственниками – 57,3% (в основном дома блокированной застройки).

Рис.7.1. Структура управления жилищным фондом многоквартирных домов

Способ управления многоквартирным домом выбирается на общем собрании собственников помещений в многоквартирном доме и может быть изменен в любое время на основании его решения. В республике создано 9 120

советов многоквартирных домов или 81,5% от общего количества многоквартирных домов. В состав избранных советов вошло 24 558 собственников.

Доля организаций коммунального комплекса республики, использующих объекты коммунальной инфраструктуры на праве частной собственности, по договору аренды или концессии, участие республики или муниципального образования в уставном капитале которых не более 25%, в 2013 году составила 98,0%. Согласно Федеральному Закону от 21.06.2007 № 185-ФЗ «О Фонде содействия реформированию жилищно-коммунального хозяйства» условие предоставления государственной поддержки Фонда содействия реформированию жилищно-коммунального хозяйства выполняется, так как показатель превышает 80%.

В целях реализации мероприятий подпрограммы «Выполнение государственных обязательств по обеспечению жильем категорий граждан, установленных федеральным законодательством» федеральной целевой программы «Жилище» на 2011-2015 годы, а также эффективного освоения средств федерального бюджета, планируемых к выделению для предоставления социальных выплат на приобретение жилых помещений, в 2013 году было оформлено 113 государственных жилищных сертификатов на общую сумму 224 млн.974 тыс.рублей, в том числе по категориям:

- 60 сертификатов чернобыльцам,
- 7 - вынужденным переселенцам,
- 2 - выехавшим из районов Крайнего Севера,
- 2 - уволенным военнослужащим,
- 5 - многодетным семьям, имеющим 10 и более детей,
- 39 - многодетным семьям, имеющим 5 и более детей,
- 265 – детям-сиротам на 246,03 млн. рублей,
- 87 – молодым семьям на 57,49 млн. рублей.

В 2013 году в 36 муниципальных образованиях **доля многоквартирных домов, расположенных на земельных участках, в отношении которых осуществлен государственный кадастровый учет**, составила 100%.

В 2013 году наибольшая **доля населения, получившего жилые помещения и улучшившего жилищные условия, в общей численности населения, состоящего на учете в качестве нуждающегося в жилых помещениях**, проживает в Алькеевском (70,0%), Актанышском (37,5%), Черемшанском (35,8%), Лаишевском (28,5%) и Бугульминском (27,8%) муниципальных районах.

Наименьшая доля населения улучшившего жилищные условия проживает в г.Казань (0,02%), Пестречинском и Тукаевском (по 0,19%) муниципальных районах (Таблица 7.1.).

Таблица 7.1. Доля населения, получившего жилые помещения и улучшившего жилищные условия в отчетном году, в общей численности населения, состоящего на учете в качестве нуждающегося в жилых помещениях

Наибольшее значение		Наименьшее значение	
МО РТ	%	МО РТ	%
Алькеевский район	70,00	Чистопольский район	1,90
Актанышский район	37,50	Тюлячинский район	0,75
Черемшанский район	35,80	Пестречинский район	0,19
Лаишевский район	28,50	Тукаевский район	0,19
Бугульминский район	27,77	г.Казань	0,02

Органам местного самоуправления рекомендуется:

- в целях совершенствования системы управления многоквартирными домами необходимо активно использовать предоставленные Жилищным кодексом РФ права по соблюдению управляющими организациями правил содержания общего имущества собственников помещений в многоквартирном доме, качества, объема и порядка предоставления коммунальных услуг установленным требованиям;
- в целях развития самоуправления и вовлечения собственников помещений в процесс управления многоквартирными домами (далее – МКД) необходимо завершить работу по выбору советов МКД;
- повысить качество работ при постановке на первичный учет граждан в качестве нуждающихся в улучшении жилищных условий по той или иной категории.

VIII. Организация муниципального управления

Доля налоговых и неналоговых доходов местных бюджетов в общем объеме доходов бюджета муниципального образования характеризует налоговый потенциал муниципальных образований. В течение последних десяти лет, кроме кризисных годов, муниципальные образования республики обеспечивали неуклонный рост платежей во все уровни бюджетной системы, что говорит об устойчивости финансовой системы муниципальных образований, включая и бюджетную систему.

Сравнивая поступление налоговых и неналоговых доходов местных бюджетов за 2013 год с 2012 годом, следует отметить, что рост составил 107%: если в 2012 году в местные бюджеты поступило 35,3 млрд.рублей, то в 2013 году – 38 млрд.рублей.

Местные бюджеты в 2013 году исполнены с опережением прогнозных показателей и дополнительно полученные доходы относительно первоначально утвержденного бюджета составили 4,2 млрд.рублей.

Наряду с увеличением объема поступлений собственных доходов, объем безвозмездных поступлений в местные бюджеты из бюджета Республики Татарстан в 2013 году по сравнению с 2012 годом вырос на 103%: в 2013 году из бюджета Республики Татарстан передано местным бюджетам 33 млрд. рублей, а в 2012 году – 32 млрд. рублей.

Доля налоговых и неналоговых доходов местного бюджета (за исключением поступлений налоговых доходов по дополнительным нормативам отчислений) в общем объеме собственных доходов бюджета муниципального образования (без учета субвенций). В среднем по муниципальным образованиям данный показатель за 2013 год составил 47,8 %, что выше аналогичного показателя за 2012 года на 2 процентных пункта.

Выше среднего значения показатель в г.Казани (72,8%), Альметьевском (67,1%), Нижнекамском (60,7%) районах, г.Набережные Челны (57,1%) и Лаишевском (54,6%) районе.

В остальных муниципальных районах данный показатель варьируется от 11,4 (Алькеевский) до 41,9 (Тукаевский) % (Таблица 8.1.).

В районах, имеющих в своем составе города республиканского значения данный показатель составляет порядка 24-67 %.

Районы с преимущественно развитым сельским хозяйством и с высокой степенью зависимости от республиканского бюджета имеют традиционно низкий уровень доли собственных доходов. В 2013 году данный показатель составил от 11 до 32 %.

Таблица 8.1. Муниципальные образования, имеющие наименьшую и наибольшую долю налоговых и неналоговых доходов местного бюджета (за исключением поступлений налоговых доходов по дополнительным нормативам отчислений) в общем объеме собственных доходов бюджета муниципального образования(без учета субвенций) в 2013 году

Наибольшее значение		Наименьшее значение	
МО РТ	%	МО РТ	%
г.Казань	72,8	Рыбно-Слободский район	13,5
Альметьевский район	67,1	Мензелинский район	13,5
Нижнекамский район	60,7	Спасский район	12,5
г.Набережные Челны	57,1	Черемшанский район	11,9
Лаишевский район	54,6	Алькеевский район	11,4

На 2014-2016 годы по большинству муниципальных образований РТ планируется снижение значений показателя «Доля налоговых и неналоговых доходов местного бюджета (за исключением поступлений налоговых доходов по дополнительным нормативам отчислений) в общем объеме собственных доходов бюджета муниципального образования

(без учета субвенции)». В среднем по республике пороговое значение на 2014 год планируется – 36,8 %, на 2015 год – 39,4%, на 2016 год – 42, %.

Анализ показателя **«Доля основных фондов организаций муниципальной формы собственности, находящихся в стадии банкротства, в основных фондах организаций муниципальной формы собственности»** по итогам 2013 года показал, что в стадии банкротства находятся предприятия в 4-х муниципальных образованиях: г.Казань, г.Набережные Челны, Альметьевском и Апастовском муниципальных районах.

Средства бюджетов городов и муниципальных районов, направляемые на строительство и реконструкцию объектов на соответствующих территориях, учитываются непосредственно в бюджетах муниципальных районов.

Снижение или нулевое значение показателя **«Объем не завершено в установленные сроки строительства, осуществляемого за счет средств бюджета городского округа (муниципального района), тыс.рублей»** свидетельствует об эффективности деятельности органов местного самоуправления.

В большинстве районов за отчетный период отмечается тенденция к снижению показателя (или нулевое его значение). Рост показателя по сравнению с предыдущим периодом отмечается только в Нижнекамском районе. Работа не ведется в Мензелинском районе.

Кредиторская задолженность по оплате труда в муниципальных учреждениях во всех муниципальных образованиях республики в 2013 году отсутствовала.

Средний объем **расходов бюджета муниципального образования на содержание работников органов местного самоуправления в расчете на одного жителя муниципального образования** в 2013 году составил 906 рублей.

Расходы местных бюджетов в 2013 году на содержание работников органов местного самоуправления в расчете на 1-го жителя варьируются от 296,1 рублей в Нижнекамском районе до 2553,4 рублей в Новошешминском районе (Таблица 8.2.).

Таблица 8.2. Расходов бюджетов муниципальных образований Республики Татарстан на содержание работников органов местного самоуправления в расчете на одного жителя муниципального образования в 2013 году

Наибольшее значение		Наименьшее значение	
МО РТ	Сумма, рублей	МО РТ	Сумма, рублей
Новошешминский район	2553,4	Альметьевский район	643,5
Камско-Устьинский район	2428,4	Зеленодольский район	540,1
Спасский район	2290,1	Бугульминский район	535,1
Кайбицкий район	2247,6	г.Набережные Челны	328,4
Верхнеуслонский район	2192,2	Нижнекамский район	296,1

Доля расходов на содержание органов местного самоуправления муниципальных образований зависит от численности населения и объемов местных бюджетов, которые отличаются значительной дифференциацией, в связи с различным уровнем социально-экономического развития и потенциала территорий.

Фонд оплаты труда с начислениями работников органов местного самоуправления рассчитывается в соответствии с нормативами, установленными постановлением Кабинета Министров Республики Татарстан от 17.12.2007 №722 «О нормативах формирования расходов на оплату труда депутатов, выборных должностных лиц местного самоуправления, осуществляющих свои полномочия на постоянной основе, муниципальных служащих Республики Татарстан».

Необходимо отметить, что начиная с 2011 года в Республике Татарстан проводились мероприятия по сокращению численности работников в государственных и муниципальных органах власти в соответствии с Указом Президента Республики Татарстан от 7 сентября 2010 года №УП-594 «Об оптимизации в 2011-2013 годах численности работников государственных органов Республики Татарстан»

По итогам 2013 года **утверждены генеральные планы** двух городских округов – г.Казани и г.Набережные Челны, а также **схемы территориального планирования** 39 муниципальных районов (в 4-х районах (Апастовский, Атнинский, Елабужский и Кайбицкий) находятся в стадии подготовки к утверждению).

По итогам 2013 года население 8-и муниципальных образований республики **удовлетворено деятельностью органов местного самоуправления** на 100%. Это жители Азнакаевского, Алексеевского, Алькеевского, Атнинского, Бавлинского, Заинского, Кайбицкого и Кукморского районов. Минимальные значения зафиксированы в Высокогорском (58,3%) и Чистопольском (64,0%) районах.

Среднегодовая численность постоянного населения в Республике Татарстан сохраняет тенденцию к росту и в 2013 году составила 3830,13 тыс.человек.

Наибольший прирост населения отмечается в городах Казань и Набережные Челны, Зеленодольском, Альметьевском и Высокогорском муниципальных районах. Наибольшая убыль населения отмечается в Бугульминском и Дрожжановском муниципальных районах.

Органам местного самоуправления рекомендуется:

- в процессе исполнения местных бюджетов не допускать необоснованного увеличения расходов на содержание органов местного самоуправления;
- завершить работу по разработке и утверждению схем территориального планирования;
- осуществлять постоянный контроль быстрого и качественного оказания муниципальных услуг с целью недопущения создания лишних административных барьеров.

IX. Энергосбережение и повышение энергетической эффективности

В целях повышения энергоэффективности жилищно-коммунального хозяйства в республике действует Программа перехода на поквартирные системы отопления и установке блочно-модульных котельных в муниципальных образованиях республики, финансируемая за счет средств республиканского лизингового фонда.

Также одним из важнейших направлений повышения энергоэффективности в жилищно-коммунальном хозяйстве, жилищном фонде является применение энергосберегающих технологий при модернизации, реконструкции и капитальном ремонте основных фондов.

В рамках реализации долгосрочной целевой программы «Энергосбережение и повышение энергетической эффективности в Республике Татарстан на 2010-2015 годы и на перспективу до 2020 года» в 2013 году реализован ряд мероприятий:

- установка узлов учета, в том числе оснащение зданий, строений, сооружений приборами учета используемых энергетических ресурсов;
- внедрение автоматизированных индивидуальных тепловых пунктов и узлов регулирования на объектах жилищного фонда и социальной сферы;
- модернизация системы теплозащиты зданий;
- модернизация системы водоснабжения муниципальных районов;
- модернизация и восстановление наружного освещения населённых пунктов республики;
- формирование организационно-правового и методического обеспечения в области энергосбережения и повышения энергетической эффективности: разработка схем теплоснабжения.

Анализ **удельной величины потребления энергетических ресурсов в многоквартирных домах** по районам республики показывает, что в большей части районов в 2013 году наблюдается снижение показателей, что является результатом реализуемой в республике работы по внедрению энергосберегающих технологий и введению повсеместной системы учета (Таблица 9.1.).

Таблица 9.1. Удельная величина потребления энергетических ресурсов в многоквартирных домах

Динамика потребления	Удельная величина потребления энергетических ресурсов в многоквартирных домах (доля муниципальных образований в общем количестве, %)				
	Электрическая энергия, кВт-ч на 1 проживающего	Тепловая энергия, Гкал на 1 кв.метров общей площади	Горячая вода, куб.метров на 1 проживающего	Холодная вода, куб.метров на 1 проживающего	Природный газ, куб.метров на 1 проживающего
Снижение показателя	22%	63%	42%	69%	42%
Увеличение показателя	78%	13%	2%	31%	58%
Услуга отсутствует	-	24%	56%	-	-

Увеличение удельного потребления электроэнергии и потребления природного газа в ряде муниципальных образований обусловлено прогрессом в части использования большого количества бытовой техники, ростом благосостояния граждан и переходом многоквартирных домов на индивидуальное отопление от двухконтурных котлов.

В рамках реализации Республиканской адресной программы перехода на отпуск коммунальных ресурсов потребителям в соответствии с показаниями коллективных (общедомовых) приборов учета коммунальных ресурсов оснащение многоквартирных домов республики общедомовыми приборами учета коммунальных энергоресурсов составило 100% (за исключением многоквартирных домов, в которых установка приборов учета не предусмотрена положениями

части 1 статьи 13 федерального закона от 23 ноября 2009 года № 261-ФЗ «Об энергосбережении и о повышении энергетической эффективности и о внесении изменений в отдельные законодательные акты Российской Федерации».

Реализация мероприятий программы позволила ускорить установку населением поквартирных приборов учета и перейти к бережному отношению к потреблению энергоресурсов.

Для повышения энергоэффективности жилищно-коммунального хозяйства в республике утверждено постановление Кабинета Министров РТ от 29.10.2012 № 910 «О мероприятиях по переходу на поквартирные системы отопления, установке блочно-модульных котельных в городах и районах Республики Татарстан, финансируемых за счет средств республиканского лизингового фонда в 2013-2015 годах».

В 2013 году переведено на поквартирные системы отопления 4 009 квартир.

Также одним из важнейших направлений повышения энергоэффективности в жилищно-коммунальном хозяйстве и жилищном фонде является применение энергосберегающих технологий при модернизации, реконструкции и капитальном ремонте основных фондов.

Анализ **удельной величины потребления тепловой энергии, горячей и холодной воды муниципальными бюджетными учреждениями** в районах республики показывает, что в большей части районов в 2013 году наблюдается снижение показателей (Рис.9.1.).

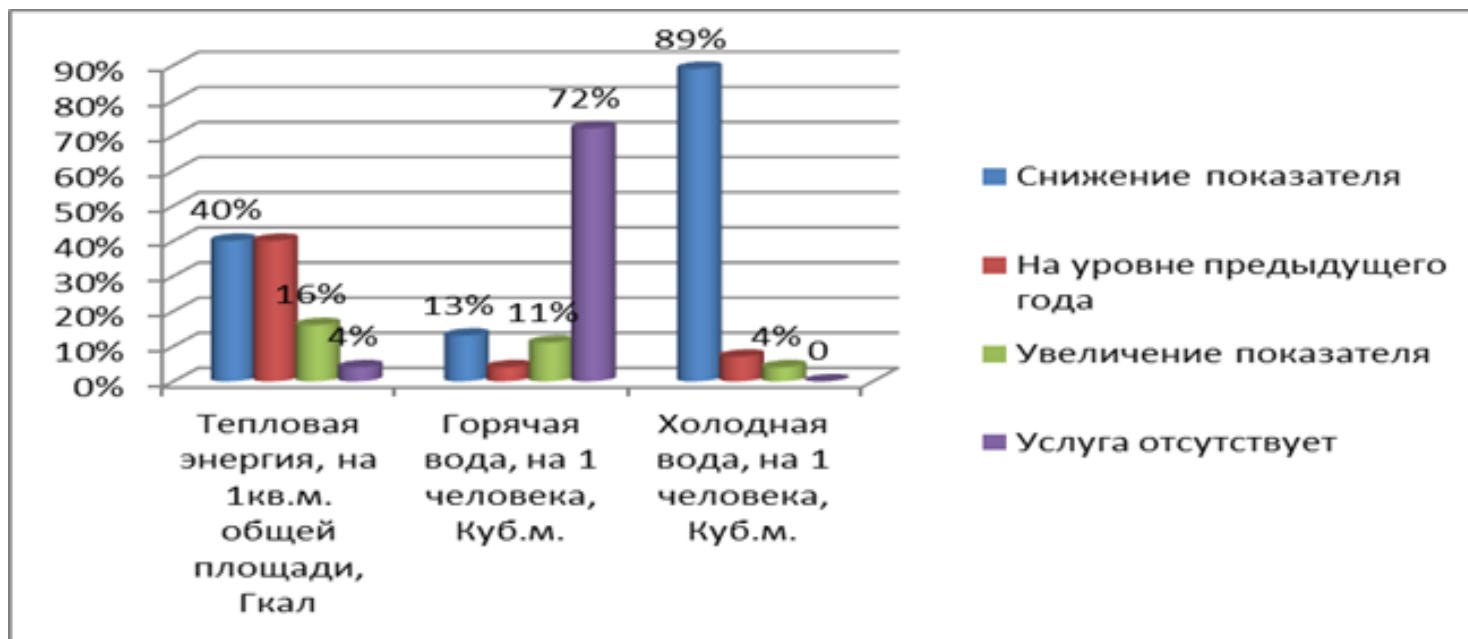


Рис.9.1. Удельная величина потребления энергетических ресурсов муниципальными бюджетными учреждениями

Анализ показателя «Удельная величина потребления электрическая энергия, кВт•ч на одного человека муниципальными бюджетными учреждениями» в разрезе муниципальных образований Республики Татарстан в 2013 году показал, что наибольшие значения показателя в 2013 году отмечены в Черемшанском, Сабинском, Камско-Устьинском, Мамадышском и Тюлячинском муниципальных районах.

При этом наименьшие значения показателя отмечены в Ютазинском, Балтасинском, Арском, Атнинском муниципальном районах и г. Набережные Челны (Таблица 9.2.).

Таблица 9.2. Удельная величина потребления электрической энергия, кВт•ч на одного человека муниципальными бюджетными учреждениями

Наибольшее значение		Наименьшее значение	
<i>МО РТ</i>	кВт•час/чел	<i>МО РТ</i>	кВт•час/чел
Черемшанский район	325,6	Ютазинский район	82,5
Сабинский район	240,1	Балтасинский район	82,7
Камско-Устьинский район	237,7	г.Набережные Челны	88,9
Мамадышский район	236,6	Арский район	89,8
Тюлячинский район	234,5	Атнинский район	98,3

В 28 муниципальных образованиях РТ наблюдается **увеличение показателя потребления электрической энергии муниципальными бюджетными учреждениями на одного человека** относительно 2012 года, что обусловлено вводом в эксплуатацию новых объектов бюджетной сферы, а также проведением мероприятий по реконструкции и восстановлению уличного освещения в населенных пунктах.

В 2013 году наибольшая **удельная величина потребления природного газа, куб.метров на одного человека муниципальными бюджетными учреждениями** наблюдается в Новошешминском, Алькеевском, Апастовском, Черемшанском и Аксубаевском муниципальных районах.

Наименьшие значения показателя отмечены в г. Набережные Челны, г. Казань, Альметьевском, Лениногорском и Заинском муниципальных районах (Таблица 9.3.).

Таблица 9.3. Удельная величина потребления природного газа, куб.метров на одного человека муниципальными бюджетными учреждениями

Наибольшее значение		Наименьшее значение	
<i>МО РТ</i>	куб.метров/чел	<i>МО РТ</i>	куб.метров/чел
Новошешминский район	152,82	г.Набережные Челны	0,02
Алькеевский район	140,97	г.Казань	0,30
Апастовский район	123,82	Альметьевский район	0,81
Черемшанский район	100,54	Лениногорский район	2,04
Аксубаевский район	97,44	Заинский район	2,63

Бюджетными учреждениями природный газ не потреблялся:

- в 2011 – 2013 годах в Агрызском, Менделеевском, Мензелинском муниципальных районах;
- в 2011 – 2012 годах в г. Набережные Челны;
- в 2013 году в Ютазинском муниципальном районе.

В 2013 году за счет оптимизации системы теплоснабжения и подключению бюджетных потребителей к централизованной системе отопления в Нурлатском, Лаишевском, Кукморском, Тюлячинском, Азнакаевском, Алексеевском районах сокращен объем потребления природного газа муниципальными учреждениями.

Органам местного самоуправления рекомендуется:

- разрабатывать меры для стимулирования жителей, наиболее экономно потребляющих энергоресурсы;
- обеспечивать использование современных энергосберегающих технологий;
- принять меры для дальнейшей реализации Федерального закона от 23.11.2009 № 261-ФЗ «Об энергосбережении и о повышении энергетической эффективности и о внесении изменений в отдельные законодательные акты Российской Федерации»;
- проводить оптимизацию систем теплоснабжения.

Х. Заключение

Для проведения оценки эффективности деятельности органов местного самоуправления Республики Татарстан использована методика мониторинга эффективности деятельности органов местного самоуправления городских округов и муниципальных районов, утвержденная постановлением Правительства Российской Федерации от 17 декабря 2012 г. № 1317 «О мерах по реализации Указа Президента Российской Федерации от 28 апреля 2008 г. N 607 "Об оценке эффективности деятельности органов местного самоуправления городских округов и муниципальных районов" и подпункта "и" пункта 2 Указа Президента Российской Федерации от 7 мая 2012 г. N 601 "Об основных направлениях совершенствования системы государственного управления».

Ранжирование представлено по достигнутому уровню показателей в основных сферах социально-экономического развития (Таблица 10.1., Таблица 10.2.), по положительной динамике показателей (Таблица 10.3., Таблица 10.4.), а также по комплексной оценке результативности деятельности органов местного самоуправления (Таблица 10.5.).

При этом меньшая сумма баллов отражает лучшую динамику изменений, произошедших в отчетном году.

По итогам ранжирования для каждого городского округа и муниципального района определяются факторы, оказавшие наибольшее влияние на позицию городского округа и муниципального района в рейтинге, с целью выявления сильных сторон деятельности органов местного самоуправления или требующих приоритетного внимания проблем, для решения которых необходимо разработать мероприятия по повышению эффективности работы в определенных сферах.

Таблица 10.1. Сводный рейтинг муниципальных районов (городских округов) по уровню (значению) показателя

Муниципальные образования – лидеры

Наименование муниципального района (городского округа)	Место	Показатели, оказавшие наибольшее влияние
Тукаевский район	1-2	Эффективная деятельность в сфере экономического развития, общего и дополнительного образования, организации муниципального управления и повышения энергетической эффективности
Бугульминский район	1-2	Эффективная деятельность в сфере экономического развития, дошкольного образования, жилищно-коммунального хозяйства и организации муниципального управления
Сармановский район	3	Эффективная деятельность в сфере экономического развития, дошкольного образования, жилищно-коммунального хозяйства и организации муниципального управления
Заинский район	4	Эффективная деятельность в сфере культуры, физической культуры и спорта, организации муниципального управления и повышения энергетической эффективности
Сабинский район	5	Эффективная деятельность в сфере дошкольного образования, культуры и жилищно-коммунального хозяйства
Елабужский район	6	Эффективная деятельность в сфере экономического развития, дошкольного образования и организации муниципального управления

**Таблица 10.2. Сводный рейтинг муниципальных районов (городских округов) по уровню (значению) показателя
Муниципальные образования – аутсайдеры**

Наименование муниципального района (городского округа)	Место	Показатели, оказавшие наибольшее влияние
Аксубаевский район	45	Слабое экономическое развитие, недостаточное внимание к сфере физической культуры и спорта
Дрожжановский район	43-44	Слабое экономическое развитие, недостаточное внимание к сфере физической культуры и спорта, низкий уровень жилищного строительства и обеспечения граждан жильем
Рыбно-Слободский район	43-44	Слабое экономическое развитие и низкий уровень организации муниципального управления
Пестречинский район	42	Наличие нерешенных проблем в сферах физической культуры и спорта, дошкольного образования, а также низкий уровень энергетической эффективности
Камско-Устьинский район	41	Наличие нерешенных проблем в сфере физической культуры и спорта, а также низкий уровень энергетической эффективности

Таблица 10.3. Ранжирование муниципальных районов (городских округов) по положительной динамике показателей

Муниципальные образования – лидеры

Наименование муниципального района (городского округа)	Место	Показатели, оказавшие наибольшее влияние
г.Казань	1	Повышение результативности работы в сферах экономического развития, физической культуры и спорта, жилищно-коммунального хозяйства, организации муниципального управления и повышения энергетической эффективности
Лаишевский район	2	Повышение результативности работы в сферах дошкольного образования, жилищного строительства и обеспечения граждан жильем и организации муниципального управления
Ютазинский район	3	Повышение результативности работы в сферах дошкольного образования, культуры, жилищного строительства и обеспечения граждан жильем, жилищно-коммунального хозяйства, организации муниципального управления и повышения энергетической эффективности
Нижнекамский район	4	Повышение результативности работы в сферах экономического развития, физической культуры и спорта, жилищного строительства и обеспечения граждан жильем и повышения энергетической эффективности
Менделеевский район	5	Повышение результативности работы в сферах экономического развития, жилищного строительства и обеспечения граждан жильем

Таблица 10.4. Ранжирование муниципальных районов (городских округов) по положительной динамике показателей

Муниципальные образования – аутсайдеры

Наименование муниципального района (городского округа)	Место	Показатели, оказавшие наибольшее влияние
Апастовский район	45	Снижение результативности работы в сферах экономического развития, культуры, жилищно-коммунального хозяйства и снижение энергетической эффективности
Аксубаевский район	44	Снижение результативности работы в сферах экономического развития, организации муниципального управления и снижение энергетической эффективности
Сабинский район	43	Снижение результативности работы в сферах экономического развития, физической культуры и спорта и снижение энергетической эффективности
Актанышский район	42	Снижение результативности работы в сферах дошкольного образования, физической культуры и спорта, снижение энергетической эффективности
Рыбно-Слободский район	41	Снижение результативности работы в сферах жилищного строительства и обеспечения граждан жильем и снижение энергетической эффективности

Таблица 10.5. Рейтинг муниципальных районов (городских округов) по комплексной оценке по итогам 2013 года

Наименование муниципального образования	Место по комплексной оценке	Наименование муниципального образования	Место по комплексной оценке
г.Казань	1	Буинский район	24-25
Бугульминский район	2	Чистопольский район	24-25
Нижнекамский район	3	Мензелинский район	26
Тукаевский район	4	Пестречинский район	27
Ютазинский район	5	Актанышский район	28
Верхнеуслонский район	6	Алексеевский район	29-30
Сармановский район	7	Тетюшский район	29-30
Лаишевский район	8	Апастовский район	31
Альметьевский район	9	Высокогорский район	32
Елабужский район	10	Мамадышский район	33
Зеленодольский район	11	Муслумовский район	34
Менделеевский район	12	Черемшанский район	35
Балтасинский район	13-14	Новошешминский район	36
Азнакаевский район	13-14	Камско-Устьинский район	37
Заинский район	15	Алькеевский район	38
Кукморский район	16	Арский район	39
г.Набережные Челны	17	Кайбицкий район	40
Бавлинский район	18	Тюлячинский район	41
Нурлатский район	19	Спасский район	42
Атнинский район	20	Дрожжановский район	43
Агрызский район	21	Рыбно-Слободский район	44
Лениногорский район	22	Аксубаевский район	45
Сабинский район	23		