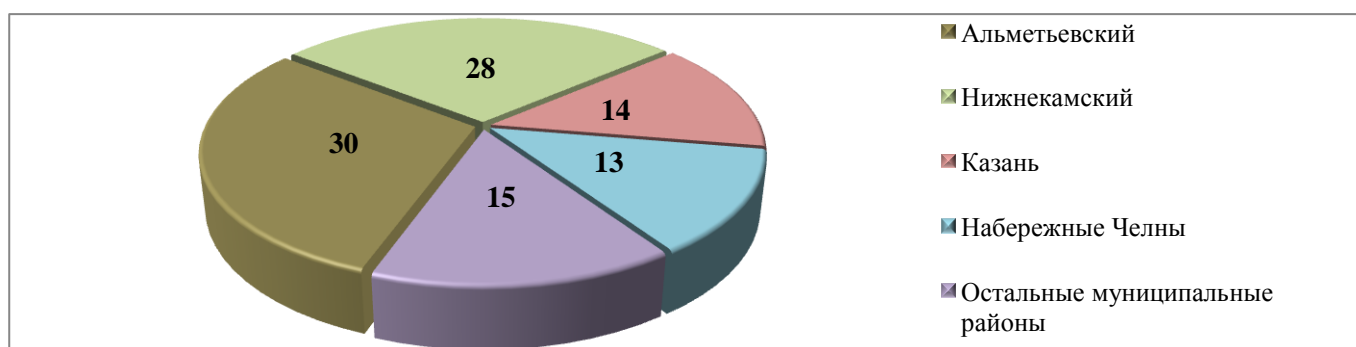


Основные тенденции социально-экономического развития муниципальных районов и городских округов Республики Татарстан в январе-марте 2012 г.

Промышленное производство

В январе-марте 2012 года объем отгруженной промышленной продукции собственного производства по полному кругу предприятий Республики Татарстан составил 333,6 млрд. рублей, что на 12,8% выше уровня прошлого года. Основной объем отгруженной продукции (84,4%) приходится на четыре муниципальных образования: Альметьевский (29,8%), Нижнекамский (28%), города: Казань (13,8%) и Набережные Челны (12,8%). Наименьший объем отгруженной продукции в Спасском и Кайбицком муниципальных районах.

Лидеры по объему отгруженной промышленной продукции собственного производства в январе-марте 2012 года, % от общего объема



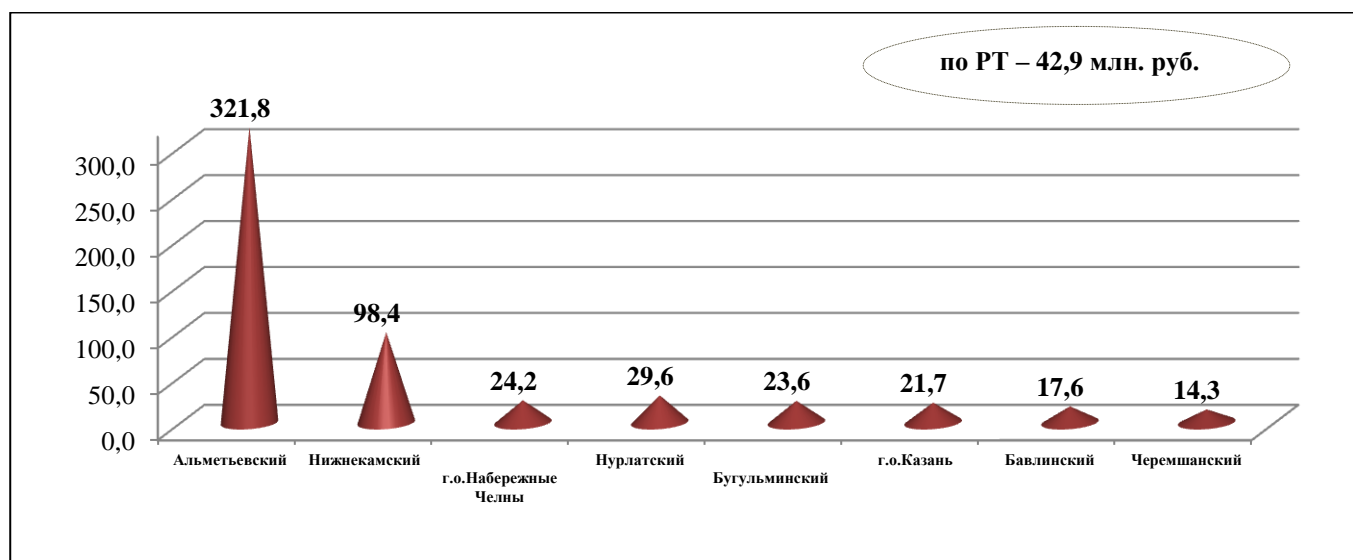
Наибольший удельный вес в общем объеме имеют виды деятельности: добыча топливно-энергетических ископаемых – 27,3%, химическое производство – 16,6%, производство нефтепродуктов – 15,9%, производство транспортных средств и оборудования – 11,4%.

Индекс промышленного производства в целом по республике составил 106,2%. Рост промышленного производства отмечался в 26 муниципальных образованиях республики. Значительно увеличены объемы производства в Буинском (в 2,8 раза), Дрожжановском (в 2,4 раза), Апастовском (на 45,5%), Агрызском (на 44,5%), Сабинском (на 41,1%) муниципальных районах.

Финансы

В январе-феврале 2012 года **сальдированный финансовый результат** (прибыль минус убыток) крупных и средних предприятий Республики Татарстан составил 52 335,9 млн. рублей. При этом 1 311 предприятий (74,1%) получили прибыль в размере 56 247,02 млн. рублей и 459 организаций (25,9%) являются убыточными, размер убытка – 3 911,12 млн. рублей. В целом, только одна отрасль – строительство имеет сальдированный результат (убыток) в сумме 74,6 млн. рублей, что связано с сезонностью работ этого вида деятельности.

Районы-лидеры по сальдированному финансовому результату в расчете на 1 предприятие в январе-феврале 2012 года, млн. руб.



Строительство

Объем работ, выполненных по виду деятельности «строительство» в январе-марте 2012 года составил 29959,5 млн. рублей или 107,9% к соответствующему уровню прошлого года.

В Республике Татарстан в январе-марте 2012 года **введено** 598,8 тыс.кв. метров **общей жилой площади**, что составило 110,8% к соответствующему периоду прошлого года. По республике ввод жилья на душу населения составил 0,16 кв.м.

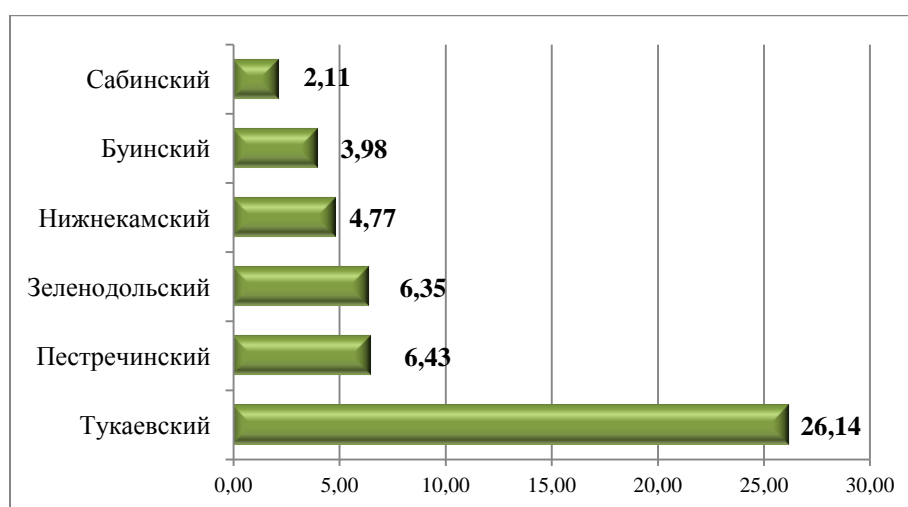
Значительное увеличение объемов вводимого жилья в январе-марте 2012 года по сравнению с январем-мартом 2011 года наблюдается в Менделеевском (в 17,2 раза), Нурлатском (в 2,8 раза), Нижнекамском (в 2,5 раза), Камско-Устьинском (в

2,1 раза) муниципальных районах, снижение – в г.Набережные Челны (на 75,7%), Елабужском (на 74,5%), Тетюшском (на 71,4%), Бугульминском (на 65,7%) муниципальных районах.

Сельское хозяйство

В республике в январе-марте 2012 года **произведено (реализовано) скота и птицы** в живом весе 76,1 тыс. тонн. Темп роста к январю-марту 2011 года составил 108,2%.

Лидеры по производству скота и птицы, тыс.тн



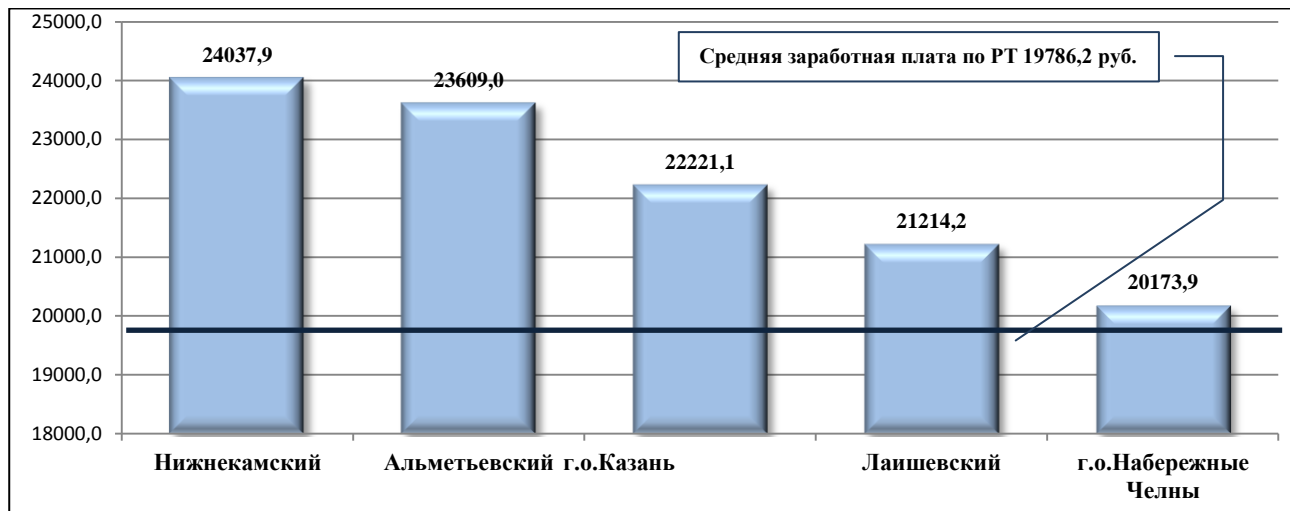
Значительно увеличилось производство скота и птицы в Высокогорском (в 1,6 раза), Рыбно-Слободском и Муслимовском (в 1,5 раза), Тукаевском, Мамадышском и Новошешминском (в 1,3 раза), Алькеевском (на 22,9%), Арском (на 20,1%), муниципальных районах.

Уровень жизни

Средняя заработная плата, начисленная работникам крупных и средних предприятий республики, в феврале 2012 года составила 19786,2 руб. и увеличилась по сравнению с февралем 2011 года на 17,9%.

Наименьший уровень заработной платы в феврале 2012 года – 10950,4 руб. в Алькеевском муниципальном районе (55,3% от среднереспубликанского уровня). Минимальный потребительский бюджет по РТ за IV квартал 2011 года составил 9117 рублей.

Районы-лидеры по средней заработной плате в феврале 2012 года, руб.

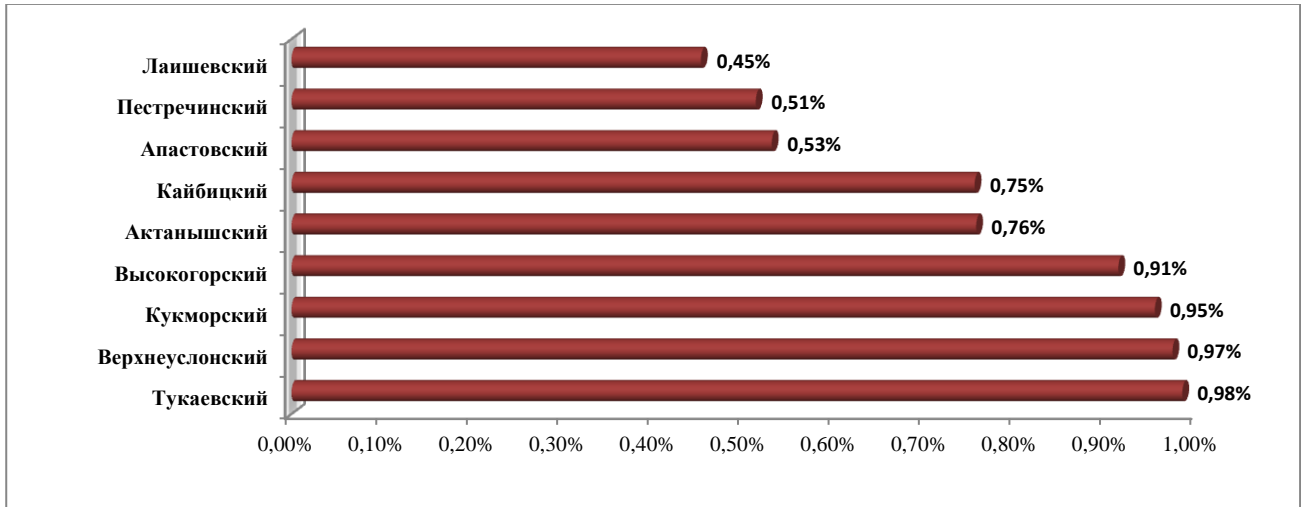


На 1 апреля 2012 года **численность безработных** в Республике Татарстан составила 31 тыс.человек и уменьшилась по сравнению с соответствующим периодом 2011 года на 8,5 тыс. человек или на 21,5%. **Уровень безработицы** составил 1,52%.

Низкий уровень безработицы в Лаишевском (0,45%), Пестречинском (0,51%), Апастовском (0,53%), Кайбицком (0,75%), Актанышском (0,76%), Высокогорском (0,91%), Кукморском (0,95%), Верхнеуслонском (0,97%) и Тукаевском (0,098%) муниципальных районах.

Высокий уровень безработицы в Спасском (3,70%), Менделеевском (3,60%), Чистопольском (3,14%) муниципальных районах.

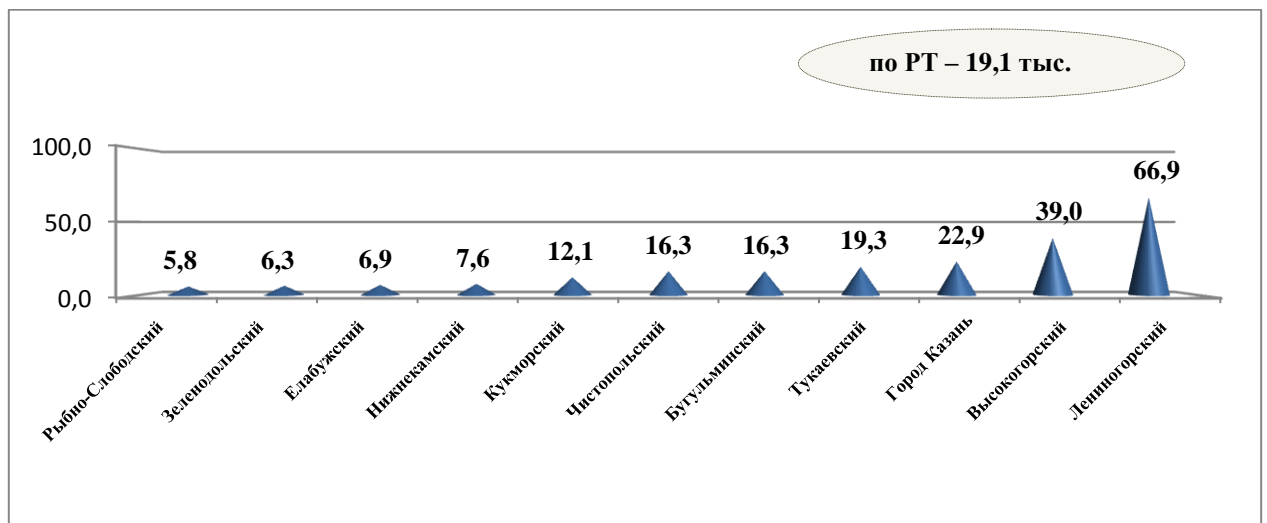
Уровень зарегистрированной безработицы на 1 апреля 2012 года, %



На 1 апреля 2012 года **просроченная задолженность по заработной плате** перед 3 576 работниками предприятий 11 муниципальных образований Республики Татарстан составила 68,3 млн. рублей.

Основная сумма просроченной задолженности по заработной плате приходится на предприятия г.Казани (32,4%), а также в Лениногорском (20,1%), Чистопольском (14,4%), Высокогорском (8,1%), Нижнекамском (7,5%) муниципальных районах.

*Просроченная задолженность по заработной плате
в расчете на одного работника на 1 апреля 2012 года, тыс. руб.*



Естественное движение населения

В демографической ситуации республики в январе-феврале 2012 года сохранилась позитивная динамика: число родившихся превысило число умерших. Естественный прирост населения составил 911 человек.

В январе-феврале 2012 года естественный прирост населения наблюдался в г.о.Набережные Челны, г.о.Казань, Нижнекамском, Альметьевском, Арском, Елабужском, Кукморском, Сармановском, Лаишевском, Черемшанском, Сабинском, Тукаевском муниципальных районах. Отрицательная динамика в Зеленодольском, Бугульминском, Тетюшском муниципальных районах.

Естественное движение населения в январе-феврале 2012 года, человек

