

**Основные тенденции социально-экономического развития
муниципальных районов и городских округов
Республики Татарстан**

Промышленное производство

В январе-феврале 2012 года **объем отгруженной промышленной продукции собственного производства** по полному кругу предприятий Республики Татарстан составил 203,2 млрд. рублей. 95,6% от республиканского объема приходится на муниципальные образования с преимущественно развитым промышленным производством. 84,3% от республиканского объема отгруженной продукции приходится на 4 муниципальных образования: Альметьевский и Нижнекамский муниципальные районы, города Набережные Челны и Казань.

<i>С преимущественно развитым промышленным производством¹</i>	<i>С преимущественно развитым сельским хозяйством²</i>
<i>лидеры</i>	
Нижнекамский – 61 170,5 млн. руб.	Тукаевский – 2 171,1 млн. руб.
Альметьевский – 56 635,1 млн. руб.	Лаишевский – 1 601,5 млн. руб.
Казань – 27 671,8 млн. руб.	Аксубаевский – 964,1 млн. руб.
<i>аутсайдеры</i>	
Ютазинский – 466,3 млн. руб.	Алькеевский – 11,4 млн. руб.
Сармановский – 233,9 млн. руб.	Спасский – 5,4 млн. руб.
Агрызский – 102,8 млн. руб.	Кайбицкий – 3,3 млн. руб.

Индекс промышленного производства в целом по республике составил 106,2%. Рост промышленного производства отмечался в 31 муниципальном образовании республики.

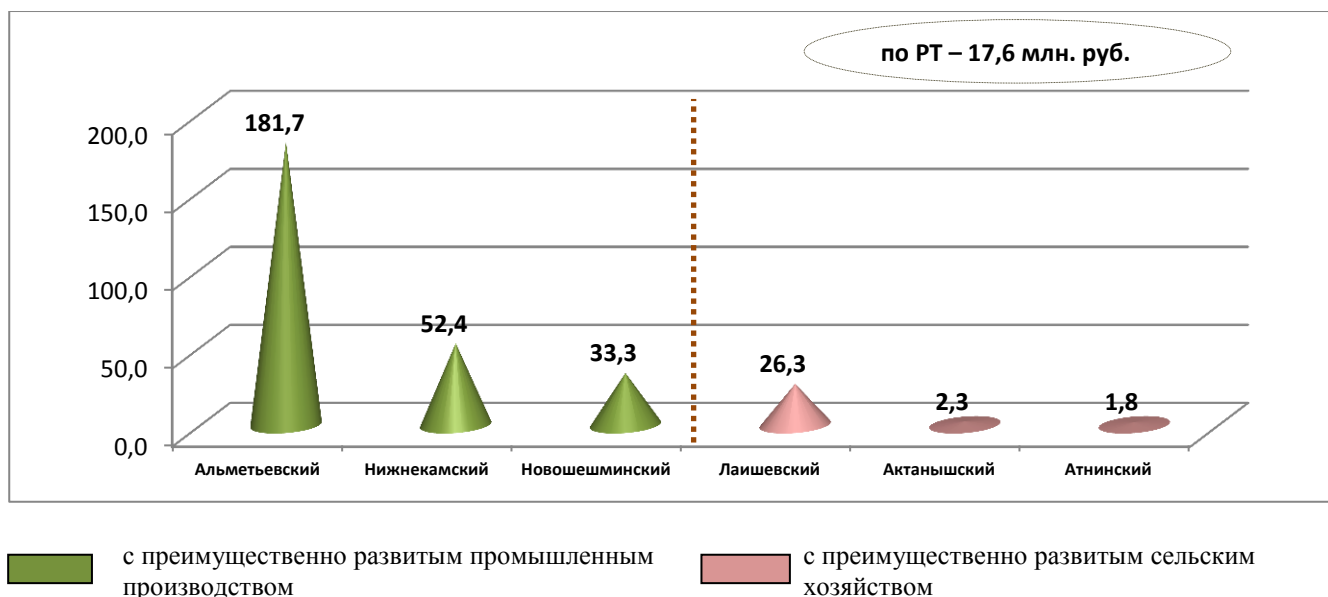
Финансы

В январе-феврале 2012 года **сальдированный финансовый результат** (прибыль минус убыток) крупных и средних предприятий Республики Татарстан составил 26 809,4 млн. рублей: 1270 предприятий получили прибыль в размере 29 315,2 млн. рублей и 458 организаций являются убыточными с размером убытка – 2 505,8 млн. рублей.

¹Районы, в которых преобладает промышленный сектор экономики (доля сельского хозяйства в ВТП которого в 2-х из 3-х последних лет составляла менее 40%): Агрызский, Азнакаевский, Альметьевский, Бавлинский, Бугульминский, Елабужский, Заинский, Зеленодольский, Лениногорский, Менделеевский, Нижнекамский, Новошешминский, Нурлатский, Сармановский, Черемшанский, Чистопольский и Ютазинский муниципальные районы, г.о.Казань, г.о.Набережные Челны.

²Районы, в которых преобладает сельскохозяйственный сектор экономики (доля сельского хозяйства в ВТП которого в 2-х из 3-х последних лет составляла более 40%): Арский, Аксубаевский, Актанышский, Алексеевский, Алькеевский, Апастовский, Атнинский, Балтасинский, Буинский, Верхнеуслонский, Высокогорский, Дрожжановский, Кайбицкий, Камско-Устьинский, Кукморский, Лаишевский, Мамадышский, Мензелинский, Муслимовский, Пестречинский, Рыбно-Слободский, Сабинский, Спасский, Тетюшский, Тукаевский, Тюлячинский муниципальные районы.

Районы-лидеры по сальдированному финансовому результату в расчете на 1 предприятие в январе-феврале 2012 года, млн. руб.



Строительство

В Республике Татарстан в январе-феврале 2012 года **введено** 419,2 тыс.кв. метров **общей жилой площади**, что составило 131,1% к соответствующему периоду прошлого года.

74,5% от общего объема введенного жилья в республике приходится на муниципальные образования с преимущественно развитым промышленным производством. По республике ввод жилья на душу населения составил 0,11 кв.м.

<i>С преимущественно развитым промышленным производством</i>	<i>С преимущественно развитым сельским хозяйством</i>
<i>лидеры</i>	
Менделеевский - 0,54 кв.м на чел.	Лаишевский - 0,36 кв.м на чел.
Казань - 0,20 кв.м на чел.	Апастовский - 0,31 кв.м на чел.
Агрызский - 0,14 кв.м на чел.	Буинский - 0,29 кв.м на чел.
<i>аутсайдеры</i>	
Азнакаевский - 0,02 кв.м на чел.	Кукморский - 0,04 кв.м на чел.
Зеленодольский - 0,004 кв.м на чел.	Тюлячинский - 0,03 кв.м на чел.
Набережные Челны - 0,003 кв.м на чел.	Камско-Устьинский - 0,03 кв.м на чел.

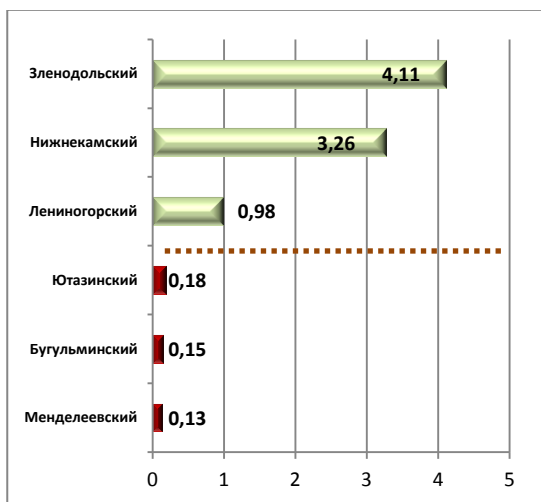
Значительное увеличение объемов вводимого жилья в январе-феврале 2012 года по сравнению с январем-февралем 2011 года наблюдается в Менделеевском (в

32,1 раза), Нижнекамском (в 5,5 раза), Верхнеуслонском (в 4,2 раза), Балтасинском (в 3,9 раза), Дрожжановском (в 2,4 раза), Нурлатском (в 2,3 раза) и Черемшанском (в 2,2 раза) муниципальных районах, снижение – в г.Набережные Челны (на 93,6%), Зеленодольском (на 85,0%), Тюлячинском (на 69,8%), Бавлинском (на 69,1%) муниципальных районах.

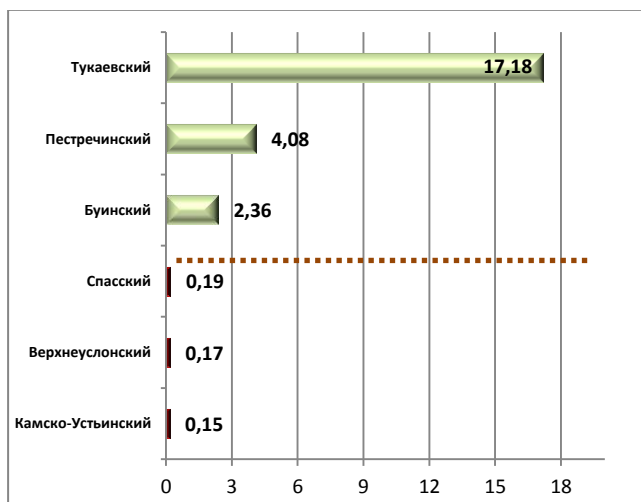
Сельское хозяйство

В республике в январе-феврале 2012 года **произведено (реализовано) скота и птицы** в живом весе 49,9 тыс. тонн, темп роста к январю-февралю 2011 года составил 108,9%.

С преимущественно развитым промышленным производством



С преимущественно развитым сельским хозяйством



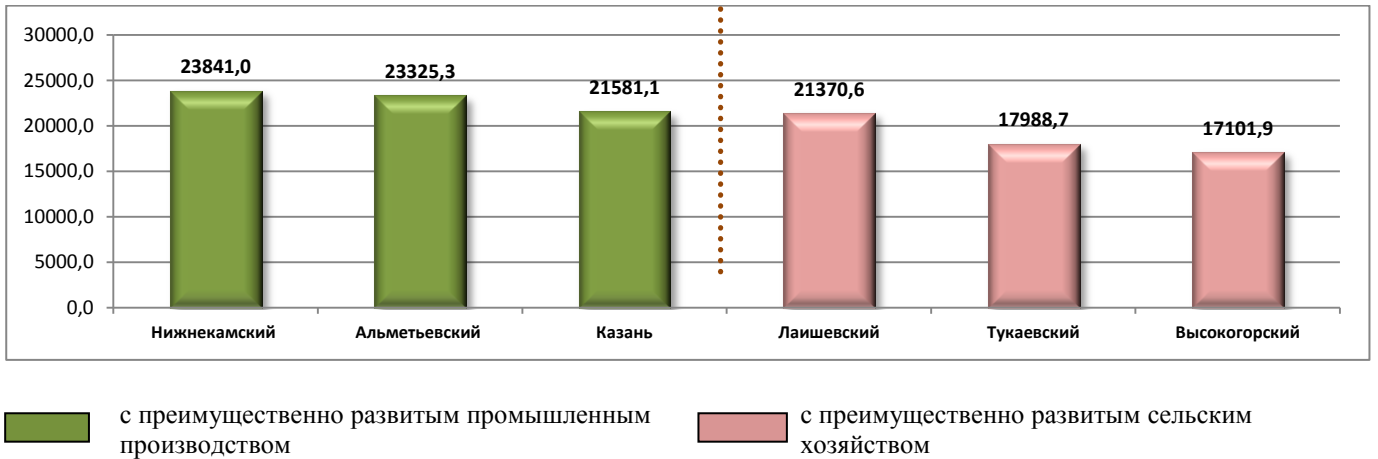
Лидеры ■ Аутсайдеры ■

Значительно увеличилось производство скота и птицы в Высокогорском (на 74,1%), Рыбно-Слободском (на 52,6%), Менделеевском (на 43,3%), Мамадышском (на 35,8%), Арском (на 33,1%), Муслюмовском (на 31,8%), Тукаевском (на 27,8%) муниципальных районах.

Уровень жизни

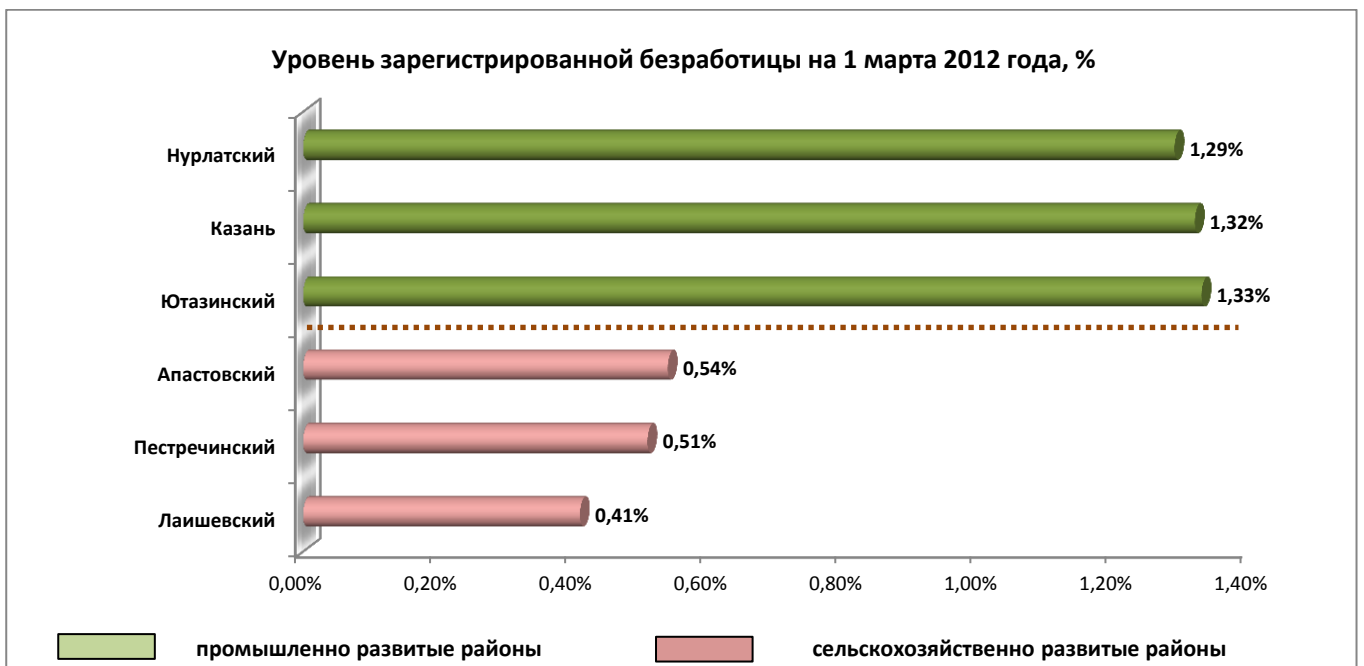
Средняя заработная плата, начисленная работникам крупных и средних предприятий республики, в январе 2012 года составила 19578,7 руб. и увеличилась по сравнению с соответствующим периодом 2011 года на 19,3%.

*Районы-лидеры по средней заработной плате
в январе 2012 года, руб.*



На 1 марта 2012 года **численность безработных** в Республике Татарстан составила 30,9 тыс. человек и уменьшилась по сравнению с соответствующим периодом 2011 года на 9,2 тыс. человек или на 22,9%. **Уровень безработицы** составил 1,52%.

В промышленно развитых муниципальных образованиях низкий уровень безработицы в Нурлатском (1,29%), Ютазинском (1,33%) и Новошешминском (1,34%) муниципальных районах, в городах Казань (1,32%) и Набережные Челны (1,38%). В сельскохозяйственных муниципальных образованиях - в Лаишевском (0,41%), Пестречинском (0,51%), Апастовском (0,54%), Кайбицком (0,68%) и Актанышском (0,69%) муниципальных районах.



На 1 марта 2012 года **просроченная задолженность по заработной плате** перед 2 942 работниками предприятий 11 муниципальных образований Республики Татарстан составила 61,9 млн. рублей. Причина невыплаты заработной платы – отсутствие собственных средств.

Основной объем просроченной задолженности по заработной плате приходится на предприятия г.Казани (29,3%), а также Лениногорского (22,3%), Чистопольского (13,1%), Нижнекамского (9,2%), Высокогорского (9,0%) муниципальных районов.

Просроченная задолженность по заработной плате в расчете на одного работника республики составила 21,0 тыс. рублей. Наибольшая задолженность по заработной плате – в Лениногорском (67,3 тыс. руб.), Высокогорском (39,2 тыс. руб.), Кукморском (29,1 тыс. руб.), Чистопольском (23,1 тыс. руб.) муниципальных районах, а также в Казани (21,3 тыс. руб.).

***Просроченная задолженность по заработной плате
в расчете на одного работника на 1 марта 2012 года, тыс. руб.***

